

**МІНІСТЕРСТВО ОСВІТИ І НАУКИ УКРАЇНИ  
НАЦІОНАЛЬНИЙ ТЕХНІЧНИЙ УНІВЕРСИТЕТ УКРАЇНИ  
«КИЇВСЬКИЙ ПОЛІТЕХНІЧНИЙ ІНСТИТУТ»**

# **МЕНЕДЖМЕНТ ІННОВАЦІЙНОЇ ДІЯЛЬНОСТІ**

**Виконання та захист дипломних робіт  
першого (бакалаврського) рівня вищої освіти**

**Методичні вказівки**

Київ – 2015

**МІНІСТЕРСТВО ОСВІТИ І НАУКИ УКРАЇНИ  
НАЦІОНАЛЬНИЙ ТЕХНІЧНИЙ УНІВЕРСИТЕТ УКРАЇНИ  
«КИЇВСЬКИЙ ПОЛІТЕХНІЧНИЙ ІНСТИТУТ»**

# **МЕНЕДЖМЕНТ ІННОВАЦІЙНОЇ ДІЯЛЬНОСТІ**

**Виконання та захисту дипломних робіт  
першого (бакалаврського) рівня вищої освіти**

## **Методичні вказівки**

для студентів галузі знань 0306 «Менеджмент і адміністрування»  
напряму підготовки 6.030601 «Менеджмент»  
професійного спрямування «Менеджмент інноваційної діяльності»

*Рекомендовано Вченою радою ФММ НТУУ «КПІ»*

**КИЇВ  
НТУУ «КПІ»  
2015**

Менеджмент інноваційної діяльності: методичні вказівки (перероблені) до виконання та захисту дипломних робіт першого (бакалаврського) рівня вищої освіти галузі знань 0306 «Менеджмент і адміністрування» напряму підготовки 6.030601 «Менеджмент» професійного спрямування «Менеджмент інноваційної діяльності» / Уклад.: В.В. Дергачова, К.О. Бояринова, М.О. Кравченко, О.В. Гук., Л.Л. Ведута – К.: НТУУ «КПІ», 2015. — 56 с.

*Гриф надано Вченою радою  
факультету менеджменту  
та маркетингу НТУУ «КПІ»  
(Протокол № \_\_\_\_\_ від \_\_\_\_\_ 2015 року.)*

Навчальне видання

**Виконання та захист дипломних робіт  
першого (бакалаврського) рівня вищої освіти**

## **Методичні вказівки**

(виправлені та доповнені)  
галузь знань 0306 «Менеджмент і адміністрування»  
напряму підготовки 030601 «Менеджмент»  
професійного спрямування  
«Менеджмент інноваційної діяльності»

Укладачі: Дергачова Вікторія Вікторівна, д-р екон. наук, проф.;  
Бояринова Катерина Олександрівна, канд. екон. наук., доц.;  
Кравченко Марина Олегівна, канд. екон. наук, доц.;  
Гук Ольга Володимирівна, канд. екон. наук, доц.;  
Ведута Людмила Леонідівна, старший викладач.

Відповідальний редактор: Гавриш О.А., д-р тех. наук, проф.

Рецензент: Солнцев С.О., д-р фіз.-мат. наук, проф.

*За редакцією укладачів*

## ЗМІСТ

ВСТУП .....	4
1. ЗАГАЛЬНІ ПОЛОЖЕННЯ ВИКОНАННЯ ДИПЛОМНОЇ РОБОТИ ПЕРШОГО (БАКАЛАВРСЬКОГО) РІВНЯ ВИЩОЇ ОСВІТИ.....	5
2. ТЕМАТИКА ДИПЛОМНИХ РОБІТ ПЕРШОГО (БАКАЛАВРСЬКОГО) РІВНЯ ВИЩОЇ ОСВІТИ.....	9
3. СТРУКТУРА, ЗМІСТ І ОБСЯГ ДИПЛОМНОЇ РОБОТИ ПЕРШОГО (БАКАЛАВРСЬКОГО) РІВНЯ ВИЩОЇ ОСВІТИ.....	10
4. ВИМОГИ ДО ОФОРМЛЕННЯ ДИПЛОМНОЇ РОБОТИ ПЕРШОГО (БАКАЛАВРСЬКОГО) РІВНЯ ВИЩОЇ ОСВІТИ.....	18
5. ПІДГОТОВКА ТА ПОРЯДОК ЗАХИСТУ ДИПЛОМНОЇ РОБОТИ ПЕРШОГО (БАКАЛАВРСЬКОГО) РІВНЯ ВИЩОЇ ОСВІТИ.....	24
6. КРИТЕРІЇ ОЦІНЮВАННЯ ДИПЛОМНОЇ РОБОТИ ПЕРШОГО (БАКАЛАВРСЬКОГО) РІВНЯ ВИЩОЇ ОСВІТИ.....	27
СПИСОК ВИКОРИСТАНИХ ДЖЕРЕЛ.....	32
РЕКОМЕНДОВАНІ ІНТЕРЕТ-РЕСУРСИ.....	33
ДОДАТКИ.....	34

## ВСТУП

Згідно з положенням «Про атестацію студентів-випускників НТУУ «КПІ» [1], затвердженим Наказом НТУУ «КПІ» від 31.08.2015 р. №1-210, підготовлення атестаційних робіт є завершальною стадією навчання студентів в університеті, націленою на оволодіння методологією творчого розв'язання сучасних проблем та завдань.

Дипломна робота, що виконується студентом першого (бакалаврського) рівня вищої освіти, є підсумковою кваліфікаційною роботою, яка дає змогу Державній екзаменаційній комісії виявити рівень засвоєння ним теоретичних знань та практичної підготовки, здатність до самостійної роботи за обраним професійним спрямуванням.

Основними завданнями дипломної роботи першого (бакалаврського) рівня вищої освіти за напрямом підготовки «Менеджмент» відповідно до Положень [1-4] є:

- систематизація, закріплення і розширення теоретичних знань, отриманих у процесі навчання за освітньо-професійною програмою за напрямом «Менеджмент», професійного спрямування «Менеджмент інноваційної діяльності», та їх практичне використання під час вирішення конкретних наукових, економіко-соціальних і виробничих питань у галузі професійної діяльності;
- активізація навичок самостійної роботи, вивчення методики досліджень, методів математичного моделювання, використання сучасних інформаційних технологій у процесі розв'язання задач, які передбачені завданням на дипломну роботу;
- розвиток навичок самостійної роботи;
- визначення відповідності рівня підготовки випускника вимогам освітньо-кваліфікаційної характеристики фахівця, його готовності та спроможності до самостійної роботи в умовах ринкової економіки, сучасного виробництва, прогресу науки, техніки та культури.

Дипломна робота першого (бакалаврського) рівня вищої освіти має бути публічно захищеною, на основі чого за рішенням державної екзаменаційної комісії студенту надається диплом державного зразка про закінчення вищого навчального закладу.

## **1. ЗАГАЛЬНІ ПОЛОЖЕННЯ ВИКОНАННЯ ДИПЛОМНОЇ РОБОТИ ПЕРШОГО (БАКАЛАВРСЬКОГО) РІВНЯ ВИЩОЇ ОСВІТИ**

Дипломна робота першого (бакалаврського) рівня вищої освіти повинна мати фрагменти дослідження певного аспекту наукової (науково-технічної, виробничої, науково-методичної або навчально-методичної) проблеми [7].

Теоретичну основу дослідження дипломної роботи першого (бакалаврського) рівня вищої освіти мають складати наукові праці провідних вітчизняних і зарубіжних учених.

Інформаційну базу дослідження становлять офіційні статистичні дані економічно-соціального розвитку України (наприклад, Державного комітету статистики України, Міністерства промислової політики України; Державної комісії з цінних паперів та фондового ринку, Національного банку України), а також дані отримані від підприємства для виконання дипломної роботи.

Методичною основою дипломної роботи є комплекс загальнонаукових і спеціальних методів: формалізації і порівняння; синтезу, системно-структурного та порівняльного аналізу, математичного моделювання, комплексного і системного підходів, декомпозиції, агрегації, математичної статистики, розрахунково-аналітичні методи, методи кількісного та якісного аналізу, прогнозування і т.д.

Базою дослідження дипломної роботи першого (бакалаврського) рівня вищої освіти має бути реально функціонуюче у сфері зовнішньоекономічної діяльності підприємство, на якому студент попередньо проходив переддипломну практику.

Основні етапи підготування та виконання дипломної роботи першого (бакалаврського) рівня вищої освіти:

- вибір та затвердження теми;
- складання та затвердження завдання на дипломну роботу;
- проведення дослідження;
- опрацювання та викладення результатів дослідження;
- оформлення дипломної роботи;
- попередній захист дипломної роботи на кафедрі менеджменту та допуск її до захисту у державній екзаменаційній комісії (ДЕК);
- зовнішнє рецензування дипломної роботи;
- захист дипломної роботи на засіданні ДЕК.

Теми дипломних робіт обираються студентом самостійно із рекомендованого кафедрою переліку та погоджуються з керівником. Після погодження теми формується зміст дипломної роботи та здійснюється безпосереднє її виконання студентом відповідно до графіку, затвердженого засіданням кафедри менеджменту. Орієнтовний графік виконання роботи наведено в табл. 1.1.

**Таблиця 1.1. Орієнтовний графік виконання дипломної роботи першого (бакалаврського) рівня вищої освіти**

<i>№ з/п</i>	<i>Етапи</i>	<i>Стаціонар</i>	<i>Без відриву від виробництва</i>
1.	Вибір та затвердження теми	Жовтень	Вересень
2.	Розділ 1	Січень	Жовтень
3.	Розділ 2	Березень	Листопад
4.	Розділ 3	Квітень	Грудень
5.	Оформлення та завершення дипломної роботи	Травень	Грудень
6.	Попередній захист	Травень	Січень
7.	Надання роботи в електронному вигляді керівникові секції	Травень	Січень
8.	Рецензування	Травень	Січень
9.	Надання примірника роботи з усіма супровідними документами на кафедру керівникові секції	Травень	Січень

На основі графіка виконання дипломної роботи розробляється *календарний план* виконання дипломної роботи, який погоджується з керівником роботи. Відповідно до календарного плану керівник засвідчує своєчасність виконання студентом основних завдань роботи. **У разі недотримання студентом календарного графіка виконання роботи керівник має право винести на засідання кафедри питання про відрахування студента як такого, що не виконує навчальний план.**

**Вибір теми дипломної роботи.** В темі дипломної роботи доцільно об'єднати основну ідею, завдання, положення, що потребують дослідження. У назві зазначається підприємство (організація), за матеріалами якого буде виконуватися тема.

У Положенні про організацію дипломного проектування та державної атестації студентів НГУУ «КП» [5] визначені обов'язки наукового керівника, рецензента та студента.

**Обов'язками керівника** дипломної роботи першого (бакалаврського) рівня вищої освіти є:

- спільне зі студентом обрання теми дипломної роботи;
- спільне зі студентом розроблення плану і структури роботи;
- консультування щодо підбору теоретичної та методичної бази дослідження;
- видача студентові завдання на роботу та графіку його виконання;

- затвердження та контроль реалізації календарного плану-графіка виконання дипломної роботи;
- використовує час, відведений на керівництво, для:
  - систематичних (не менше одного разу на два тижні) співбесід, на яких студент інформує про стан виконання роботи, обговорюються можливі варіанти рішень, конкретизуються окремі пункти завдання тощо;
  - консультацій студента з усіх питань, щодо виконання роботи;
  - перевірки виконаної роботи (частинами або в цілому);
- перевірки роботи щодо не виявлення (виявлення) в ній плагіату (елементів плагіату, компіляції), а також несе відповідальність за її об'єктивність; про що окремо зазначає у відгуку.
- звітування на засіданні кафедри про стан виконання дипломної роботи;
- здійснення загального керівництва дипломною роботою; у разі невиконання студентом рекомендацій наукового керівника щодо виправлення помилок, зазначення цього у відгуку на дипломну роботу;
- підготовка відгуку про виконання студентом дипломної роботи;
- присутність на попередньому захисті дипломної роботи студента та засіданні ДЕК при захисті дипломної роботи.

**Обов'язками рецензента** дипломної роботи першого (бакалаврського) рівня вищої освіти є:

- на підставі направлення за підписом завідувача випускової кафедри, отримання від студента роботи для рецензування та одночасне ознайомлення з даною роботою із сайту кафедри менеджменту;
- ознайомлення зі змістом дипломної роботи, за необхідності отримання особистих усних пояснень студента, надання зауважень до роботи;
- надання рецензії у друкованому вигляді на стандартному бланку до дати, яка зазначена у направленні, в якій окремо зазначається:
  - про наявність роботи на сайті кафедри;
  - про відповідність отриманої від студента дипломної роботи до роботи, що виставлена на сайті кафедри;
  - про не виявлення (виявлення) в ній елементів плагіату, (компіляції).

**Обов'язками студента** щодо виконання дипломної роботи першого (бакалаврського) рівня вищої освіти є:

- своєчасне обрання теми роботи з переліку тем рекомендованих кафедрою менеджменту (або пропонування власної теми з відповідним обґрунтуванням доцільності її розроблення і можливості виконання);



- отримання завдання від наукового керівника на підбір та опрацювання матеріалів, необхідних для виконання дипломної роботи під час проведення переддипломної практики;
- відвідування консультацій, призначених керівником;
- ознайомлення з практичною реалізацією питань за темою дипломної роботи під час проходження переддипломної практики;
- розроблення та узгодження з керівником роботи календарного плану-графіка виконання дипломної роботи;
- регулярне інформування (один раз на два тижні), наукового керівника про стан виконання дипломної роботи відповідно до плану-графіка, надання на вимогу керівника необхідних матеріалів для перевірки;
- нести відповідальність за правильність прийнятих рішень, обґрунтувань, розрахунків, якість оформлення пояснювальної записки та графічного матеріалу, їх відповідність методичним рекомендаціям, існуючим нормативним документам та державним стандартам;
- при виконанні роботи запобігати використанню плагіату (елементів плагіату, копії) в ній;
- дотримання календарного плану-графіка виконання роботи, її своєчасне та адекватне корегування відповідно до зауважень керівника;
- представлення дипломної роботи на перевірку науковому керівнику у встановлений термін, а також після усунення зауважень повторно подання роботи керівнику для отримання відгуку;
- отримання необхідних підписів на титульному листі роботи, а також резолюції завідувача кафедри про допуск роботи до захисту;
- особисте подання дипломної роботи рецензенту; надання йому необхідних пояснень щодо проблематики роботи у разі потреби;
- ознайомлення зі змістом відгуку наукового керівника і рецензії на дипломну роботу та підготовка (за необхідності) аргументованих відповідей на зауваження під час захисту на ДЕК;
- підготовка та проходження попереднього захисту на кафедрі менеджменту;
- подання роботи в електронному вигляді для оприлюднення і публічного ознайомлення з її змістом на сайті кафедри та надання заяви щодо їх відповідності (до подання роботи рецензенту);
- подання дипломної роботи до ДЕК у термін, затверджений завідувачем кафедри;
- своєчасне прибуття на захист дипломної роботи або попередження завідувача кафедри та голову ДЕК (через секретаря ДЕК) про неможливість присутності на захисті з зазначенням причини та наданням документів, які засвідчують її поважність.

## **2. ТЕМАТИКА ДИПЛОМНИХ РОБІТ ПЕРШОГО (БАКАЛАВРСЬКОГО) РІВНЯ ВИЩОЇ ОСВІТИ**

Положень НГУУ «КПШ» [1-4], студенту надається право обрати тему дипломної роботи, з визначеного кафедрою переліку тем, або запропонувати власну з обґрунтуванням доцільності її розроблення.

Теми дипломних робіт першого (бакалаврського) рівня вищої освіти мають формуватися відповідно до освітньо-кваліфікаційної характеристики бакалаврів за напрямом «Менеджмент» з урахуванням професійного спрямування «Менеджмент інноваційної діяльності»; наукових досліджень, які виконуються викладачами кафедри менеджменту, з урахуванням існуючих потреб економіки України та перспективних напрямів її розвитку, а також на замовлення підприємств і організацій, за умови укладення відповідних договорів – в межах професійного спрямування випускника.

Тематика дипломних робіт першого (бакалаврського) рівня вищої освіти розробляється та щорічно оновлюється кафедрою менеджменту. Назва теми дипломної роботи повинна бути лаконічною, чітко і конкретно відображати мету та основний зміст роботи.

Згідно поданих тем дипломних робіт першого (бакалаврського) рівня вищої освіти готується та затверджується наказ, в якому за студентом закріплюється обрана тема роботи і призначається керівник.

Тема дипломної роботи першого (бакалаврського) рівня вищої освіти має бути ідентичною в наказі, завданні на дипломну роботу, титульному аркуші пояснювальної записки, відгуку, рецензії, документах ДЕК та в додатку до диплома.

Вибір теми дипломної роботи здійснюється за заявою студента на ім'я завідувача кафедри згідно з формою, наведеною у додатку А. Тема дипломної роботи має бути узгодженою з керівником роботи після чого відповідна письмова заява передається керівнику секції.

Перелік орієнтовних напрямів досліджень, які можуть бути обрані предметом дипломної роботи першого (бакалаврського) рівня вищої освіти наведено у Додатку Б.

### 3. СТРУКТУРА, ЗМІСТ І ОБСЯГ ДИПЛОМНОЇ РОБОТИ ПЕРШОГО (БАКАЛАВРСЬКОГО) РІВНЯ ВИЩОЇ ОСВІТИ

**Загальний обсяг** дипломної роботи першого (бакалаврського) рівня вищої освіти має бути в межах 80 – 90 сторінок рукописного тексту формату А4 або 3,5–4 авторських аркушів. До цього обсягу не включають список використаних джерел та додатки.

Типову структуру дипломної роботи першого (бакалаврського) рівня вищої освіти наведено в табл. 3.1.

**Вимоги до змісту дипломної роботи першого (бакалаврського) рівня вищої освіти [1]:**

**Титульний аркуш** (додаток В )

**Завдання на дипломну роботу** включає мету, об'єкт і предмет дослідження, розгорнутий зміст (план) роботи, а також календарний графік виконання роботи. Завдання на дипломну роботу затверджується керівником дипломної роботи та завідувачем кафедри.

**РЕФЕРАТ** обсягом 0,5-1 сторінки державною та іноземною (яку вивчав студент) мовами повинен стисло відобразити загальну характеристику та основний зміст» (додаток Е). Реферат включає такі структурні елементи:

***Відомості про обсяг роботи, кількість ілюстрацій, таблиць, додатків, кількість джерел за переліком посилань.***

#### **Приклад**

Дипломна робота першого (бакалаврського) рівня вищої освіти на тему «Інноваційний потенціал промислового підприємства» містить 76 сторінок, 20 таблиць, 15 рисунків, 16 формул, 12 додатків. Перелік посилань нараховує 38 найменувань.

***Мета роботи.***

***Методи дослідження.***

***Результати роботи*** (характеристика об'єкта проектування, нові якісні та кількісні показники, економічний ефект тощо)

#### **Приклади**

Результати проведеного дослідження нададуть змогу вітчизняним промисловим підприємствам використати на практиці систему управління інноваційним розвитком.

Результати проведеного дослідження нададуть змогу вітчизняним промисловим підприємствам підвищити інноваційний потенціал завдяки.... Ефективність цього складе ..

Результати дослідження можуть бути використані підприємствами, зокрема ТОВ «XXX» для формування напрямів інноваційного розвитку під час...

**Таблиця 3.1. Структура дипломної роботи  
першого (бакалаврського) рівня вищої освіти**

<i>Структурний елемент</i>	<i>Кількість сторінок</i>	<i>Нумерація сторінок</i>	<i>Примітка</i>
Титульний аркуш	1	<i>Нумерація на сторінці не ставиться</i>	Додаток В
Завдання на дипломну роботу	2	<i>Нумерація на сторінці не ставиться</i>	Додаток Д
Календарний план-графік	1	<i>Нумерація на сторінці не ставиться</i>	Додаток Д
Реферат	2	<i>Нумерація на сторінці не ставиться</i>	Українською мовою – 1 сторінка та англійською – 1 сторінка (Додаток Е)
Перелік умовних скорочень	1	<i>Нумерація на сторінці не ставиться</i>	У разі наявності
Зміст	1	<i>Нумерація на сторінці не ставиться</i>	Додаток Ж
Вступ	2-3	8; 9	У разі наявності переліку скорочень, умовних позначень та символів – 9, у разі відсутності –8
РОЗДІЛ 1 (теоретичний)	12+12	10, 11	Розділ складається з двох підрозділів
Висновки до розділу 1	1		
РОЗДІЛ 2 (дослідницько-аналітичний)	12+13+14	<i>Залежно від обсягу попереднього розділу та висновків до нього</i>	Розділ складається з трьох підрозділів
Висновки до розділу 2	1		
РОЗДІЛ 3 (рекомендаційний)	12+13+14	<i>Залежно від обсягу попереднього розділу та висновків до нього</i>	Розділ складається з двох підрозділів
Висновки до розділу 3	1		
Висновки	2-3	<i>Залежно від обсягу попереднього розділу та висновків до нього</i>	
Список використаних джерел	4-5		≥ 30 джерел (Додаток К)
Додатки	1-10	<i>Нумерація на сторінці не ставиться</i>	Нумеруються літерами. У разі потреби

*Складено з використанням [4]*

**Рекомендації щодо використання результатів роботи або (та) результати впровадження досліджень.**

(публікації в наукових журналах, акти про впровадження тощо) [1].

#### **Приклад**

Результати проведеного дослідження опубліковано в ...

**Перелік 5...15 ключових слів (словосполучень), що є найістотнішими для розкриття суті роботи, надрукованих прописними літерами в називному відмінку в рядок через коми.**

#### **Приклад**

**Ключові слова:** інноваційна діяльність, інноваційний потенціал, інноваційний клімат, інноваційна система, інноваційний процес, інноваційний розвиток промислового підприємства.

**ЗМІСТ** дипломної роботи повинен бути сформований відповідно до теми дослідження і відображений в плані, затвердженим науковим керівником. Він подається на наступному після реферату аркуші, має включати найменування та номери початкових сторінок усіх розділів, підрозділів та висновків починаючи зі вступу і закінчуючи переліком посилань та додатками (у разі наявності), із зазначенням початкових номерів сторінок усіх структурних елементів.

Зміст подають після переліку умовних скорочень та починають з нової сторінки. Зміст містить: вступ, розділи та підрозділи дипломної роботи в правильній послідовності, висновки, список використаних джерел та додатки [15].

Заголовки змісту повинні точно повторювати заголовки в тексті. Скорочувати їх у змісті або наводити їх у іншій редакції порівняно з текстом не дозволяється. Заголовки у змісті починаються з великої літери без крапки в кінці. Останнє слово кожного заголовка з'єднують крапками з відповідним номером сторінки у крайньому правому положенні в рядку [6].

Зміст дипломної роботи першого (бакалаврського) рівня вищої освіти повинен бути складним і містити: вступ; чотири розділи, підрозділи до них, висновки як до кожного розділу, так і до роботи в цілому; список використаних джерел, додатки.

Заголовки структурних частин «**ЗМІСТ**», «**ВСТУП**», «**РОЗДІЛ**», «**ВИСНОВКИ**», «**СПИСОК ВИКОРИСТАНИХ ДЖЕРЕЛ**», «**ДОДАТКИ**» друкують великими літерами з напівгрубим виділенням. Заголовки підрозділів та «**Висновки до розділу 1, 2, 3**» — малими літерами (крім першої великої) з напівгрубим виділенням. Крапку в кінці заголовка не ставлять [2].

Розділи нумерують арабськими цифрами (**РОЗДІЛ 1, РОЗДІЛ 2, РОЗДІЛ 3**), а підрозділи двома цифрами – де перша цифра означає номер розділу, а друга – підрозділу (1.1; 1.2...) [2].

Під час формування змісту потрібно використовувати «автоформування» на основі «заголовки та покажчики» Microsoft Office, формат – «з шаблону», заповнювач – «...», рівні – «2».

Нумерація сторінок у дипломній роботі починається зі Вступу з урахуванням попередніх сторінок.

**ПЕРЕЛІК УМОВНИХ СКОРОЧЕНЬ** подається за змістом з нового аркуша і має включати пояснення та розшифрування всіх застосованих у роботі мало розповсюджених умовних позначень, символів, скорочень і термінів [10].

**ВСТУП** починається з нової сторінки і включає згідно [10] наступні структурні елементи.

**Актуальність теми.** Шляхом критичного аналізу та порівняння з відомими розв'язаннями проблеми (наукової задачі) обґрунтовують актуальність і доцільність роботи для розвитку відповідної галузі науки чи виробництва [6].

#### **Приклад**

Актуальність теми дослідження зумовлено необхідністю активізації інноваційної діяльності промислового підприємства для подолання деструктивних наслідків традиційних підходів до його функціонування. Під впливом підвищення значущості забезпечення інноваційної конкурентоспроможності вітчизняних підприємств набуває актуальності вирішення проблем розроблення та впровадження продуктивних і технологічних інновацій...

Актуальність теми дослідження обумовлено підвищенням значущості інноваційної діяльності як вагомого чинника забезпечення ефективності реалізації господарсько-економічних процесів на промислових підприємствах в умовах ринкових відносин.

Крім того, має бути представлено оцінювання сучасного стану проблеми на основі аналізу вітчизняної і зарубіжної літератури, існуючих проблем у даній предметній галузі, зазначення провідних вчених і спеціалістів, які мають розробки з цієї проблеми.

#### **Приклад**

В сучасних умовах все більшої значущості починає набувати обґрунтування економічної ефективності діяльності інноваційних підприємств. Проблеми інноватики знаходять своє відображення в чисельних публікаціях вітчизняних дослідників. Серед вітчизняних науковців виділимо: А. Петрова, В. Іванова. На думку А. Петрова, економічна ефективність інноваційного підприємства потребує вирішення проблеми.

Одним із найбільш дієвих інструментів удосконалення діяльності інноваційного підприємства, які на даний час застосовуються провідними компаніями світу є... Дослідженню проблеми формування і управління інноваційним потенціалом для промислових підприємств присвятили роботи такі провідні зарубіжні вчені, як В.В. Петров, В.А. Іванов, ... . На думку В.В. Петрова ... .

**Мета роботи.** Формулюють мету роботи і завдання, які необхідно вирішити для досягнення поставленої мети. Не слід формулювати мету як «Дослідження...», «Вивчення...», тому що ці слова вказують на засіб досягнення мети, а не на саму мету.

### ***Приклади***

Метою роботи є аналіз інноваційного потенціалу підприємства та виявлення шляхів його розвитку.

Метою роботи є обґрунтування шляхів удосконалення інноваційної діяльності підприємства.

Метою роботи є виявлення та обґрунтування шляхів підвищення інноваційної конкурентоспроможності підприємства.

Метою роботи є виявлення та обґрунтування шляхів організації інноваційної діяльності підприємства.

Метою роботи є розроблення та обґрунтування інноваційної стратегії підприємства.

Метою роботи є планування розвитку інноваційного потенціалу підприємства в сучасних економічних умовах.

### ***Завдання роботи.***

Після зазначення мети наводяться завдання роботи (відповідно до затвердженого плану).

### ***Приклад***

Досягнення поставленої мети зумовлює вирішення наступних завдань:

- розглянути сутність та значення інноваційного потенціалу підприємства;
- визначити роль інноваційного потенціалу у розвитку підприємства;
- обґрунтувати теоретичні положення щодо формування структури інноваційного процесу;
- розглянути методичні підходи до оцінки інноваційного потенціалу;
- здійснити діагностику інноваційної діяльності підприємства;
- оцінити інноваційний потенціал підприємства;
- розглянути проблеми розробки та реалізації інноваційної стратегії;
- уточнити етапи формування та реалізації інноваційної стратегії;
- запропонувати шляхи розвитку інноваційного потенціалу підприємства;
- оцінити ефективність реалізації запропонованих заходів.

***Об'єкт дослідження*** – це процес або явище, що породжує проблемну ситуацію й обране для вивчення.

### ***Приклади***

Об'єктом дослідження є інноваційна діяльність підприємства та шляхи її розвитку в сучасних умовах господарювання.

Об'єктом дослідження є управління інноваційним потенціалом підприємства машинобудівної промисловості.

Об'єктом дослідження є формування та реалізація інноваційної стратегії підприємства.

Об'єктом дослідження є підвищення інноваційної конкурентоспроможності промислового підприємства.

Об'єкт дослідження – планування розвитку інноваційної діяльності промислового підприємства.

Об'єктом дослідження є організація інноваційної діяльності підприємства в межах інноваційного кластеру.

**Предмет дослідження** – міститься в межах об'єкта;

Необхідно пам'ятати, що об'єкт і предмет дослідження як категорії наукового процесу співвідносяться між собою як загальне і часткове. В об'єкті виділяється та його частина, яка є предметом дослідження. Саме на нього спрямована основна увага, оскільки предмет дослідження визначає тему роботи, яка визначається на титульному аркуші як її назва [6].

**База дослідження** – підприємство, що досліджується (Базою дослідження обрано Товариство з обмеженою відповідальністю «XXX»).

#### **Приклади**

Предметом дослідження є підвищення інноваційної конкурентоспроможності підприємства ТОВ «XXX» на основі впровадження прогресивних технологічних процесів.

Предметом дослідження є розробка шляхів активізації інноваційної діяльності підприємства ТОВ «XXX».

Предмет дослідження – розробка бізнес-плану інноваційного розвитку ТОВ «XXX».

Предметом дослідження є бізнес-планування розвитку інноваційного потенціалу ТОВ «XXX» для підвищення його конкурентоспроможності.

**Методи дослідження.** Подають перелік використаних методів дослідження для досягнення поставленої в роботі мети. Перераховувати їх треба не відірвано від змісту роботи, а коротко та змістовно визначаючи, що саме досліджувалося кожним з методів [6].

#### **Приклад**

У процесі виконання дипломної роботи першого (бакалаврського) рівня вищої освіти застосовувалася сукупність загальних та специфічних наукових методів. У процесі дослідження сучасних поглядів на управління інноваційним розвитком промислових підприємств застосовувалися: системний підхід, методи економічного і статистичного аналізу, групування, графічного моделювання організаційних структур, експертної оцінки. Для отримання аналітичної інформації були використані дані статистичної звітності, внутрішньої, зокрема, бухгалтерської звітності підприємств. Для вибору та обґрунтування інноваційної стратегії підприємства використовувалися: метод порівняння, за допомогою якого ...; метод синтезу, який дозволив...; статистичний аналіз показників діяльності підприємства надав можливість .... Теоретичною основою дослідження є роботи провідних зарубіжних та вітчизняних вчених, що присвячені питанням науково-технологічної та інноваційної діяльності.

**Практична значущість для підприємства, організації.** Включає результати досліджень, проведених студентом самостійно, що можуть бути впроваджені в діяльність підприємств, організацій.

Висвітлюють результати практичного застосування отриманих результатів або рекомендації щодо їх використання. Тобто те, що дає виконана дипломна робота для діяльності підприємства, із зазначенням ступеня готовності до використання або масштабів використання.



### **Приклад**

Результати проведеного дослідження нададуть змогу вітчизняним промисловим підприємствам використати на практиці систему управління інноваційним розвитком. Результати проведеного дослідження нададуть змогу вітчизняним промисловим підприємствам підвищити інноваційний потенціал завдяки....

Результати дослідження можуть використані підприємствами, зокрема ТОВ «XXX» для формування напрямів інноваційного розвитку під час...

Керівництвом підприємства було визнано можливість використання запропонованих рекомендацій щодо аналітичного оцінювання інноваційного потенціалу та інноваційного клімату підприємства.

Пропозиції з використання ... під час організації інноваційної діяльності підприємства було прийнято до уваги та можуть бути використані в майбутньому (акт впровадження № 2 від 25.04.13)

**РОЗДІЛ 1** – теоретичний. У цьому розділі розглядаються загальні підходи до досліджуваної проблеми, досліджуються наукові праці вітчизняних та закордонних учених, закони, положення та постанови. Доцільним також є розгляд існуючих методик, сучасних тенденцій, кваліфікаційні характеристики, закордонний досвід відповідно до теми роботи. Слід зазначити, що огляд теоретичних основ не повинен мати компілятивного характеру, а повинен містити узагальнення, обґрунтування, висновки, власні думки згідно з напрямом дослідження.

З метою обґрунтування теоретичних висновків варто застосовувати дані, що опубліковані в монографіях, енциклопедіях, довідниках та інших зарубіжних виданнях, в т.ч. наукометричної бази «Scopus».

**РОЗДІЛ 2** – дослідницько-аналітичний. Даний розділ повинен містити як дослідницький, так і аналітичний матеріали, тобто включати усю зібрану інформацію та фактичний матеріал для повного розкриття змісту та аналізу питань, які доцільно детально вивчити на прикладі підприємства.

Дослідження проблеми висвітленої в дипломній роботі доцільно здійснювати на підставі об'єднання накопиченого та систематизованого матеріалу, групування та обробки отриманих даних

У другому розділі доцільно навести організаційно-економічну характеристику підприємства та проаналізувати його інноваційну діяльність або оцінити наявний інноваційний потенціал. Відповідно до обраної теми проаналізувати інноваційну конкурентоспроможність, наявність можливостей щодо інноваційного розвитку, особливості реалізації інноваційного процесу на підприємстві, можливості впровадження у виробництво інноваційної продукції, рівень організації інноваційної діяльності, спроможність реорганізації організаційної структури на предмет створення нових підрозділів, які б забезпечували реалізацію НДДКР тощо.

Під час аналізу вихідними даними мають також стати адміністративна, організаційна, економічна, фінансова та інші види документації конкретного підприємства, що є базою дослідження, статистична інформація, в тому числі щодо інноваційної діяльності, результати спостережень, опитувань і

обстежень та інших методів збирання первинної інформації, які використовує студент під час переддипломної практики.

**РОЗДІЛ 3** – рекомендаційний. У цьому розділі на підставі кваліфіковано проведеного аналізу з попереднього розділу доцільно: обґрунтувати пропозиції щодо вдосконалення управління та підвищення ефективності діяльності підприємства, а також розкрити зміст і результати власних досліджень, що мають практичне значення для підприємства.

Також необхідно обрати та обґрунтувати шляхи щодо підвищення ефективності, розвитку інноваційної діяльності, інноваційного потенціалу, запропонувати програму дій для підприємства із впровадження розроблених заходів, розробити інноваційну стратегію підприємства, спланувати виробництво інноваційної продукції, оцінити економічну доцільність впровадження запропонованих заходів та їх вплив на покращення діяльності підприємства.

**ВИСНОВКИ.** Підсумковим етапом дослідження є висновки, де узагальнюються наукові і практичні результати виконаної дипломної роботи першого (бакалаврського) рівня вищої освіти. У них дається оцінка отриманих результатів та пропозиції щодо їх використання. Текст висновків доцільно розділяти на підпункти: 1, 2, 3.

У кінці кожного розділу (1, 2, 3) потрібно сформулювати висновки із стислим викладенням наведених у ньому наукових і практичних результатів. Висновки до розділу (1, 2, 3) мають бути за обсягом – 1 сторінка.

Висновки до роботи в цілому розміщують на окремому аркуші (обсяг 2-3 сторінки). У них подається оцінка отриманих результатів та пропозиції. Текст висновків має бути розділений на підпункти.

Слід пам'ятати, що висновки до роботи в цілому не є простою копією висновків до розділів 1 та 2, 3 а ґрунтовним, виваженим закінченням дипломної роботи, на основі яких може формуватися доповідь.

**СПИСОК ВИКОРИСТАНИХ ДЖЕРЕЛ.** Перелік джерел, на які повинні бути посилання в основній частині роботи, наводять у кінці тексту роботи, починаючи з нової сторінки. Список використаних джерел може включати: законодавчі акти, нормативні матеріали, вітчизняну та зарубіжну, наукову, навчально-методичну та спеціальну літературу, фахові видання, інформаційні ресурси Інтернету.

Список використаних джерел має нараховувати від 30 до 40 найменувань. Бібліографічні описи наводять у порядку їх згадування в тексті або в алфавітному порядку, відповідно до стандартів (додаток Ж) [13].

**ДОДАТКИ.** До додатків можуть бути включені: додаткові ілюстрації або таблиці; матеріали, які через великий обсяг або форму подання не можна включити до основної частини, копії документів, витяги із законодавчо-нормативних документів, звіти, положення, інструкції, результати маркетингових досліджень тощо [15].

#### **4. ВИМОГИ ДО ОФОРМЛЕННЯ ДИПЛОМНОЇ РОБОТИ ПЕРШОГО (БАКАЛАВРСЬКОГО) РІВНЯ ВИЩОЇ ОСВІТИ**

Оформлення дипломної роботи має відповідати вимогам ДСТУ 3008-95 «Документація. Звіти у сфері науки і техніки. Структура і правила оформлення» [6].

*Загальні вимоги.* Текстовий матеріал дипломної роботи першого (бакалаврського) рівня вищої освіти друкується комп'ютерним способом на одному боці аркуша паперу формату А4 через 1,5 інтервал з розрахунку 29-30 рядків на сторінці за умови рівномірного її заповнення. Текст роботи слід друкувати, додержуючись таких розмірів берегів: верхній і нижній – не менше 20 мм, лівий – не менше 25 мм, правий – не менше 10 мм. Шрифт – Times New Roman, 14 кегль, через 1,5 інтервали, масштаб 100%, звичайний, абзац 1,0–1,25 см.

Кожний розділ дипломної роботи має починатися з нового аркуша. Структурні елементи «РЕФЕРАТ», «ЗМІСТ», «ПЕРЕЛІК УМОВНИХ ПОЗНАЧЕНЬ», «ВСТУП», «ВИСНОВКИ», «СПИСОК ВИКОРИСТАНИХ ДЖЕРЕЛ» друкують великими літерами симетрично до тексту по центру сторінки (без крапки), не нумерують, а їх назви виступають як заголовки структурних елементів.

Номер розділу ставлять після слова «РОЗДІЛ», без крапки, **а потім з нового рядка** друкують заголовок розділу великими літерами.

Нумерація кожного підрозділу відбувається в межах розділу. Розділи, та підрозділи нумеруються арабськими цифрами. Номер підрозділу складається з номера розділу та порядкового номера підрозділу, розділених крапкою (наприклад, 1.1, 1.2, 1.3) за якою у тому ж рядку зазначають заголовок підрозділу. Заголовки підрозділів друкують маленькими літерами (крім першої букви) з абзацу. Вкінці заголовка крапки не ставлять.

Відстань між заголовком та наступним або попереднім текстом повинна бути не менше двох рядків. Якщо після заголовка залишається лише один рядок тексту, необхідно перенести сам заголовок на наступну сторінку. Заголовки друкуються шрифтом Times New Roman, 14 кегль.

*Першою сторінкою дипломної роботи є титульний аркуш, який включають до загальної нумерації сторінок, однак на ньому номер сторінки не ставиться. Нумерація сторінок починається зі «Вступу».*

*Зміст* повинен відповідати плану дипломної роботи. На сторінці, де розташований зміст, навпроти кожної складової дипломної роботи вказують номери сторінок, які означають початок викладення матеріалу.

*Перелік умовних скорочень* подають у разі наявності у роботі маловідомих скорочень, нових символів, позначень. Він повинен бути у вигляді окремого списку, розміщений у дві колонки, де в лівій за абеткою зазначають скорочення, а в правій – детальне розшифрування.

**Оформлення посилань на інформаційні джерела.** Студент працюючи з різними джерелами повинен точно відтворювати цитований текст без скорочень для уникнення спотворення змісту викладеного автором. Посилання на літературні джерела по тексту подають у квадратних дужках із зазначенням джерела та сторінки. Перша цифра у квадратних дужках повинна відповідати номеру джерела у списку використаних джерел, а друга – номеру сторінки (наприклад [30, с.2]).

Вкінці дипломної роботи подають *список використаних джерел*, до якого включають публікації вітчизняних та зарубіжних авторів, Інтернет ресурси, на які вже зроблено посилання у роботі. Всі джерела повинні бути вказані тією мовою, якою видані.

Складати список використаних джерел необхідно відповідно до національного стандарту ДСТУ 7.1:2006 «Система стандартів з інформації, бібліотечної та видавничої справи. Бібліографічний запис. Бібліографічний опис. Загальні вимоги та правила складання [13]. Даний стандарт прийнятий з метою уніфікації складання бібліографічного опису на міжнародному рівні, забезпечення можливості обміну результатами каталогізації<sup>1</sup>.

**Оформлення допоміжних матеріалів: ілюстрацій (схем, діаграм, графіків, креслень тощо), таблиць, формул, додатків.**

**Ілюстрації** позначають словом «**Рис.**» і здійснюють нумерацію в межах розділу (виключенням є ілюстрації, що подані в додатках). Номер ілюстрації складається з номера розділу та порядкового номера ілюстрації через крапку. Наприклад Рис. 1.2., тобто другий рисунок першого розділу. Номер, назва рисунка та пояснювальні дані (підрисунковий текст) подають послідовно під ілюстрацією, відокремлених крапкою.

Ілюстрації розташовують після першого посилання на них у тексті, або не далі як на наступній сторінці. **На рисунки у тексті** роблять посилання скороченням слів та порядковим номером – рис. 1.2 (наприклад «Рис. 1.2. Організаційна структура підприємства»). На всі рисунки повинні бути посилання в тексті. У разі повторного посилання вказують скорочено слово «дивись» у скороченому виді – «див. рис. 1.3» (рис.4.1). Рисунки, що розташовані на окремих сторінках дипломної роботи, доцільно включити до загальної нумерації сторінок. Якщо ілюстрація є більша ніж формат А4, її необхідно розмістити у додатках [15]. Посилання на літературне джерело зазначається під назвою рисунку. Можливими формами посилань є:

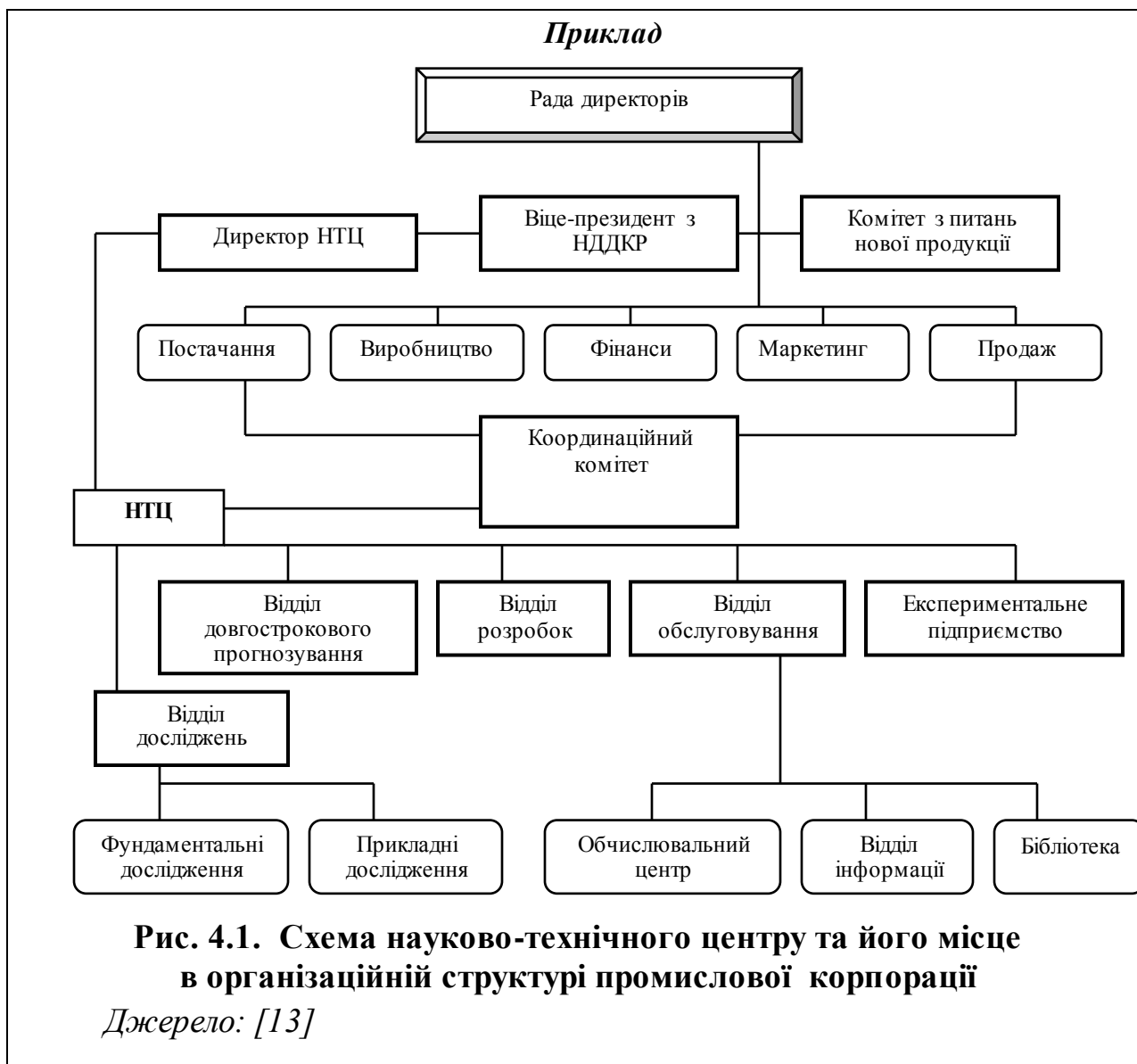
- *Джерело: [13]*, якщо рисунок відображено ідентично джерелу;
- *Складено на основі [13]*, якщо рисунок формувався автором відповідно до даних літературного джерела;

---

<sup>1</sup> Для оформлення уніфікованого списку використаних джерел відповідно до вимог Вищої атестаційної комісії України доцільно скористатись електронним сервісом, розташованим на порталі <http://vak.in.ua>.

– Розроблено (складено) автором, якщо рисунок є власною розробкою (даний напис зазначається курсивом у круглих дужках).

**Таблицю** подають у разі необхідності оформлення цифрового матеріалу. Таблицю доцільно розташовувати відразу після тексту, де вона згадується вперше або на наступній сторінці. У тексті роботи слово «таблиця» пишуть скорочено, зокрема «..... у табл. 1.1.». У разі повторного посилання вказують скорочено слово «дивись» у скороченому виді – «див. табл. 1.3».



**Рис. 4.1. Схема науково-технічного центру та його місце в організаційній структурі промислової корпорації**

*Джерело: [13]*

На всі таблиці повинні бути посилання в тексті. Таблиці нумерують арабськими цифрами з наскрізною нумерацією в межах розділу (крім таблиць, що наводяться в додатках). Номер таблиці складається з номеру розділу і порядкового номеру таблиці, відокремлених крапкою, наприклад, таблиця 1.2, тобто друга таблиця першого розділу. Кожна таблиця повинна мати назву, яку розміщують над нею, друкують симетрично до тексту жирним шрифтом малими літерами (крім першої великої). Назву і слово «Таблиця» починають з великої літери. Слово «Таблиця» вказують один раз

над першою частиною таблиці, над іншими частинами таблиці пишуть: «Продовження таблиці \_\_\_» з зазначенням номера таблиці. Заголовки граф таблиці починають з великої літери, а підзаголовки – з малої, якщо вони складають одне речення з заголовком. В таблиці використовують шрифт Times New Roman, 12 кегль, міжрядковий інтервал – 1 (табл. 4.1).

Посилання на літературне джерело зазначається під таблицею. Можливими формами посилань є:

- *Джерело: [13]*, якщо таблицю відображено ідентично джерелу;
- *Складено на основі [13]*, якщо таблиця формувалась автором відповідно до даних літературного джерела;
- *Складено за даними [13]*, якщо таблиця формувалась на основі даних Державної служби статистики, підприємства;
- *Розраховано за даними [13]*, якщо автор самостійно робив розрахунки використовуючи дані Державної служби статистики, підприємства;
- *Розроблено (складено) автором*, якщо таблиця є власною розробкою (даний напис зазначається курсивом у круглих дужках).

<i>Приклад</i>		
<b>Таблиця 4.1. Інноваційна активність промислових підприємств</b>		
<i>Показники</i>	<i>2008 рік</i>	<i>2009 рік</i>
Питома вага підприємств, що впроваджували інновації, %	10,8	10,7
Питома вага реалізованої інноваційної продукції в обсязі промислової, %	5,9	4,8

*Джерело: [12]*

У разі необхідності по тексту чи до таблиць оформляють примітки, в яких наводять довідкові і пояснювальні дані. Примітки нумерують послідовно в межах однієї сторінки. Якщо приміток декілька на одному аркуші, то після слова «Примітки» ставлять двокрапку, наприклад:

*Примітки:*

1. ...
2. ...

Якщо примітка одна, її не нумерують і після слова «Примітка» ставлять крапку [6].

*Формули.* Формули та рівняння розташовують безпосередньо після тексту, в якому вони згадуються, посередині сторінки. Вище і нижче кожної формули або рівняння повинно бути залишено не менше одного вільного рядка. Їх слід нумерувати порядковою нумерацією в межах розділу. Номер формули або рівняння складається з номера розділу і порядкового номера, відокремлених крапкою, наприклад, формула (1.3) – третя формула першого

розділу. Номер зазначають на рівні формули або рівняння в круглих дужках, у крайньому правому положенні на рівні відповідної формули.

Посилання на формули здійснюють порядковим номером формули в дужках, наприклад: «... у формулі (1.3)». Пояснення значень символів і числових коефіцієнтів слід наводити безпосередньо під формулою у тій послідовності, в якій вони наведені у формулі чи рівнянні. Пояснення значення кожного символу та числового коефіцієнта слід давати з нового рядка. Перший рядок пояснення починають з абзацу словом «де» без двокрапки.

#### **Приклад**

Паушальний платіж розраховується за формулою [14, с. 208]:

$$ПП = P / 100 \sum_{t=0}^N B^t (1 + d)^t \quad (4.1),$$

де  $ПП$  – паушальний платіж, грн.;

$N$  – термін дії ліцензійної угоди;

$P$  – ставка роялті, % чистих продажів;

$B^t$  – річна вартість чистих продажів на рік  $t$ ;

$D$  – ставка дисконтування.

**Додатки.** Матеріал, що доповнює положення роботи, допускається розміщувати в додатках. Додатки необхідно розміщувати в порядку появи посилань на них у тексті.

Слово «Додаток\_» (без знаку №) і велика літера, що позначає додаток друкують з правого боку рядка малими літерами, крім першої букви, наприклад «Додаток А».

Додатки позначають великими літерами української абетки, починаючи з А, за винятком літер Г, Є, З, И, І, Й, О, Ч, Ь. Після слова «Додаток» друкують літеру, що позначає його послідовність. Допускається позначення додатків літерами латинської абетки, за винятком літер I, O.

Кожен додаток слід починати з нової сторінки. Додаток повинен мати заголовок, який друкують симетрично відносно тексту з великої літери окремим рядком.

У разі необхідності текст додатка можна поділити на розділи, підрозділи і пункти (наприклад, А.4.1. – пункт 4.1. додатка А). Ілюстрації, таблиці, формули і рівняння необхідно нумерувати в межах кожного додатка (наприклад, рис. Е.3, таблиця Б.2 (друга таблиця Додатка Б)). Якщо зміст додатка не поміщається на одній сторінці, тоді на наступній сторінці зазначають у правому верхньому куті «продовження додатку...».

**Правила цитування та посилання на використані джерела.** В тексті дипломної роботи студент повинен давати посилання на джерела, матеріали з яких наводяться. Посилання даються одразу після закінчення цитати у квадратних дужках, де вказується порядковий номер джерела у переліку

посилань та відповідна сторінка джерела (наприклад – [6, с. 22] – означає, що використано інформацію з джерела під номером 6 у переліку посилань, яка знаходиться на сторінці 22).

Загальні вимоги до цитування такі [6]:

- а) текст цитати варто починати і закінчувати лапками та наводити в тій граматичній формі, в якій він поданий у джерелі, зберігаючи особливості авторського написання. Наукова термінологія, що вживається іншими авторами, не виділяється лапками, крім тієї, яка викликала загальну дискусію. У цих випадках використовується вираз «так званий»;
- б) цитування повинно бути повним, без довільного скорочення авторського тексту та без перекручень думок автора;
- в) після кожної цитати обов'язково необхідно вказати посилання на джерело;
- г) у разі непрямого цитування (переказі, викладі думок інших авторів своїми словами), варто точно викладати думки автора, бути коректним щодо оцінювання його результатів і давати відповідні посилання на джерело;
- д) у разі необхідності виявлення ставлення автора праці до окремих слів або думок з цитованого тексту варті після них у круглих дужках ставити знак оклику або знак питання.

**Скорочення.** У дипломній роботі можуть бути використані певні скорочення. Існують наступні загальноприйняті умовні скорочення:

- а) скорочення, які роблять після переліку: і т.д. (і так далі), і т.п. (тому подібне) та ін. (і інші). Слова «і тому подібне», «та інші» усередині речення не скорочують;
- б) скорочення у випадку позначення цифрами століть і років: ст. (століття), р. (рік), рр. (роки);
- в) скорочення що роблять у випадку посилань: див. (дивися), порівн. (порівняй).

Не допускаються скорочення наступних слів: «так званий» (т. зв.), «наприклад» (напр.), «близько» (бл.), «формула» (ф-ла), «рівняння» (рів-ня) тощо.

**Нумерація сторінок.** Нумерація сторінок дипломної роботи здійснюється арабськими цифрами в правому верхньому кутку без крапки, зі збереженням наскрізної нумерації усього тексту. Номер сторінки проставляють у *правому верхньому куті* сторінки без крапки в кінці. Усі сторінки нумеруються, крім титульного аркуша, завдання, реферату та змісту.



## 5. ПІДГОТОВКА ТА ПОРЯДОК ЗАХИСТУ ДИПЛОМНОЇ РОБОТИ ПЕРШОГО (БАКАЛАВРСЬКОГО) РІВНЯ ВИЩОЇ ОСВІТИ

Згідно з Положеннями НТУУ «КПІ» [1-5], до захисту дипломних робіт допускаються студенти, які виконали всі вимоги навчального плану, а саме: успішно та вчасно склали всі екзамени, заліки, курсові роботи та захистили практики. До захисту дипломної роботи у ДЕК здійснюється завідувачем кафедри, який приймає позитивне рішення на основі підсумків попереднього захисту роботи. Допуск підтверджується візою завідувача кафедри на титульному аркуші пояснювальної записки. Дипломна робота, в якій виявлено принципові недоліки та суттєві відхилення від вимог державних стандартів, до захисту в ДЕК не допускаються.

Завідувач кафедри одночасно з допуском роботи до захисту організовує розміщення її електронного варіанту, наданого студентом, на сайті кафедри для оприлюднення і публічного ознайомлення з її змістом (терміном на один поточний рік).

В разі зазначення у відгуку, рецензії або отриманні ззовні інформації щодо виявлення в дипломній роботі плагіату (елементів плагіату, компіляції), завідувач кафедри створює комісію з провідних науково-педагогічних працівників кафедри, метою роботи якої є підтвердження або спростовування факту плагіату. При підтвердженні атестаційною комісією факту плагіату робота знімається з захисту і повторний захист цієї роботи не допускається.

В разі отримання інформації щодо наявності плагіату після захисту утворюється атестаційна комісія на рівні факультету. При підтвердженні комісією факту плагіату впроваджуються дії щодо позбавлення автора роботи вже виданих документів про освіту.

### ПЕРЕЛІК ДОКУМЕНТІВ, ЯКІ ПРЕДСТАВЛЯЮТЬСЯ СТУДЕНТОМ ДО ЗАХИСТУ ДИПЛОМНОЇ РОБОТИ

Після завершення написання роботи студент має сформувати необхідний комплект документів, що представляються до захисту.

1. *Дипломна робота першого (бакалаврського) рівня вищої освіти.* До переплетення робота повинна бути підписана студентом, пройти нормоконтроль. Після переплетення робота підписується керівником та завідувачем кафедри менеджменту.

2. *Відгук керівника дипломної роботи.* Для написання відгуку керівникові надається повністю завершена дипломна робота, яка пройшла попередній захист та нормоконтроль. Відгук має містити висновок про можливість допуску дипломної роботи освітньо-кваліфіційного рівня «бакалавр» до захисту у ДЕК (додаток Л).

Відгук керівника повинен містити: актуальність дослідження; ефективність використаних методик; рівень застосування здобутих у процесі навчання теоретичних знань та підготовки до виконання наукових досліджень; вміння логічно, послідовно та аргументовано викладати матеріал і робити висновки; вміння самостійно вирішувати практичні та наукові задачі; перспективність запропонованих рекомендацій та ступінь обґрунтованості висновків; недоліки в роботі (у разі необхідності).

Вносити будь-які зміни або виправлення в дипломну роботу після отримання відгуку наукового керівника забороняється. Відгук наукового керівника додається, але не підшивається до дипломної роботи.

**3. Рецензія.** Якщо студент допущений до захисту дипломної роботи першого (бакалаврського) рівня, йому надається направлення до рецензента. В рецензії повинен бути висновок щодо рекомендацій роботи до захисту у ДЕК. Рецензія додається і не підшивається до дипломної роботи. Вносити будь-які зміни або виправлення в роботу після отримання рецензії забороняється (додатку М).

**4. Акт про впровадження результатів роботи** додається і не підшивається до дипломної роботи (додаток Н).

**5. Презентація роботи** створюється у програмі Power Point та має містити: титульний аркуш, мету, завдання, об'єкт, предмет роботи, основні її результати, що виносяться на захист (загалом приблизно 10 слайдів, включаючи титульний аркуш). Структура презентації:

- титульний аркуш, де зазначається тема роботи, автор та керівник (1 слайд);
- актуальність, мета, завдання, предмет та об'єкт дослідження (1 слайд);
- основні результати дослідження (5–6 слайдів);
- основні положення висновків (1 слайд).

Роздрукована презентація переплітається окремо, підписується керівником (на титульному аркуші) та додається до роботи у вигляді роздаткових матеріалів для членів ДЕК

**6. Залікова книжка студента.**

**7. Ксерокопії статей та тез доповідей за результатами проведеного в дипломній роботі дослідження** – у разі, якщо вони є. А саме, надаються копії: титульного листа збірника, в якому опублікована стаття; сторінки з його бібліографічним описом; сторінки зі змісту збірника, де наведене посилання на статтю або тези доповіді студента; сторінок з текстом статті або тез.

**Послідовність захисту дипломної роботи першого (бакалаврського) рівня вищої освіти з урахуванням Положення про організацію дипломного проектування та державної атестації студентів НТУУ «КПІ» [7]:**

1. Студент має бути присутнім за 1 годину до початку захисту перед ДЕК.
2. Захист починається з оголошення секретарем ДЕК прізвища, імені та по-батькові студента, теми його дипломної роботи та загальних

- результатів навчання за програмою (кількість оцінок «відмінно», «добре», «задовільно») – до 1 хвилини.
3. Доповідь студента (10–15 хвилин) з використанням ілюстративного матеріалу винесеного на презентацію.
  4. Відповіді на запитання членів комісії (до 15 хвилин).
  5. Оголошення секретарем ДЕК відгуку керівника.
  6. Оголошення секретарем ДЕК рецензії на дипломну роботу.
  7. Відповіді студента на зауваження керівника роботи та рецензента (до 1 хвилини).
  8. Оголошення голови ДЕК про закінчення захисту.

Після закінчення захистів та обговорення ДЕК оголошуються результати захисту, що визначаються оцінками «відмінно», «добре», «задовільно», «незадовільно». Оцінка, яка за результатами захисту дипломної роботи виставлена ДЕК, оскарженню не підлягає.

У випадках, коли захист дипломної роботи визнається незадовільним, державна комісія встановлює, чи може студент подати на повторний захист ту ж роботу з доопрацюванням, чи він зобов'язаний опрацювати нову тему, визначену кафедрою.

Студент, який не захистив дипломну роботу, допускається до повторного захисту дипломної роботи протягом трьох років після закінчення вищого навчального закладу. У разі, якщо він не захистив дипломну роботу, наказом ректора відраховується з університету як такий, що не пройшов державної атестації.

**Доповідь для захисту дипломної роботи першого (бакалаврського) рівня вищої освіти має бути змістовною і містити головні результати дослідження.**

Зазвичай, доповідь починають зі слів *«Шановний голову та члени Державної екзаменаційної комісії! До Вашої уваги пропонується доповідь за результатами проведеного в дипломній роботі першого (бакалаврського) рівня вищої освіти дослідження на тему «...».*

Далі розкривається актуальність роботи, мета, завдання, об'єкт, предмет та база дослідження. Після вступної частини здійснюється виклад матеріалу відповідно до структурно-логічної схеми з представленням ілюстративних даних на слайдах презентації, які підтверджують або доповнюють результати дослідження.

Закінчують доповідь після викладення висновків та рекомендацій згідно з завданням дослідження та словами: *«Дякую за увагу, доповідь закінчено».*

Після захисного слова студенту ставляться питання щодо теоретичних і практичних аспектів дипломної роботи, розуміння основних понять, уточнення результатів та висновків.

## 6. КРИТЕРІЇ ОЦІНЮВАННЯ ДИПЛОМНОЇ РОБОТИ ПЕРШОГО (БАКАЛАВРСЬКОГО) РІВНЯ ВИЩОЇ ОСВІТИ

Оцінка за дипломну роботу виставляється на колегіальній основі після обговорення членами Державної атестаційної комісії, керівником дипломної роботи та рецензентами. Студент повинен продемонструвати вміння: логічно та аргументовано викладати матеріал; коректно використовувати математичні, статистичні та інші методи; проводити власні дослідження; володіти навичками узагальнення, формулювання висновків; вміння працювати з інформаційними джерелами; ініціювати та обґрунтовувати інноваційні підходи та напрями вирішення проблеми, що досліджується.

Критерії оцінювання дипломної роботи: науковість стилю викладання; чіткість, повнота та послідовність розкриття кожного питання плану і теми роботи; правильне оформлення роботи відповідно до стандартів; відсутність орфографічних та синтаксичних помилок. Критерії оцінки відображають вимоги до рівня кваліфікації бакалавра за спеціальністю, зафіксовані у державному освітньому стандарті. Дипломна робота першого (бакалаврського) рівня вищої освіти може бути оцінена на «відмінно», «добре», «задовільно», «незадовільно» або бути недопущеною до захисту. Оцінки, виставлені керівником та рецензентом мають рекомендаційний характер.

Під час оцінювання дипломної роботи особливу увагу звертають на зміст дипломної роботи, якість оформлення та безпосередньо процес захисту.

Результати захисту дипломних робіт оцінюються згідно Європейської кредитно-трансферної системи (ECTS) (за шкалою «А», «В», «С», «D», «E», «FX», «F»); національної системи («відмінно», «добре», «задовільно», «незадовільно»); власної системи ВНЗ (за стобальною шкалою); комплексної системи оцінювання [15].

Основними показниками, що впливають на оцінку дипломної роботи і належать до її *змістовної частини* є:

- виконання дослідження на актуальну тему;
- досягнення поставленої мети роботи та відповідних до неї завдань;
- логічність побудови структури роботи та вміння систематизувати і структурувати матеріал;
- вміння узагальнювати, робити висновки, зіставляти різні точки зору з обраного питання;
- відповідність плану і змісту роботи її темі;
- наявність у дипломній роботі практичних рекомендацій та обґрунтування запропонованих автором рішень;
- аналіз достатньої кількості літературних джерел з обраної тематики;
- самостійність виконання дипломної роботи.

Основними показниками, що впливають на оцінку дипломної роботи і належать до *якості оформлення*, є:

- використання студентом сучасних комп'ютерних технологій;
- грамотне, стилістично правильне оформлення дипломної роботи та відповідність викладеного матеріалу обраній темі;
- наявність та точність відображення посилань на літературні джерела;
- відсутність орфографічних і пунктуаційних помилок;
- правильне оформлення змісту дипломної роботи;
- дотримання вимог щодо оформлення роботи (текст роботи, подання графічного матеріалу, таблиць, додатків, переліку посилань, формул).

Основними показниками, що впливають на оцінку дипломної роботи і належать до *процесу її захисту*, є:

- чіткість, дотримання регламенту та висвітлення основних результатів дослідження, проведеного у роботі, – під час її презентації ДЕК;
- глибина та прояв набутих теоретичних знань, які студенти демонструють у тексті роботи, слайдах та у відповідях на запитання;
- розуміння змісту роботи та проблеми, яка розглядається;
- відповідність доповіді слайдам презентації;
- наявність статей, тез доповідей за результатами дослідження;
- здатність правильно, чітко, логічно відповідати на поставлені в процесі захисту запитання та аргументовано викладати власну точку зору;
- відповіді на зауваження наукового керівника та рецензента;
- логічне оформлення презентації, відповідно вимогам естетики, дизайн не суперечить змісту презентації, зображення у презентації чіткі, розбірливі і відповідають змісту, не накладаються на текст; текст легко читається, фон поєднується з графічними елементами; списки і таблиці у презентації вбудовані та розміщені коректно;
- володіння навичками ефективною та успішною презентації.

Виконання та дотримання усіх вищеперерахованих показників в процесі захисту дипломної роботи відповідає оцінці «відмінно». Виконання вищеперерахованих показників на 75 – 95 % відповідає оцінці «добре», на 60 – 75 % відповідає оцінці «задовільно», наявність менше 60% показників відповідає оцінці «незадовільно» (табл. 6.1). Під час захисту дипломної роботи першого (бакалаврського) рівня вищої освіти нижчу оцінку студент може отримати через:

- неточність у формулюванні основних понять, рекомендацій;
- неповне розкриття теми дослідження, мети, завдань;
- неправильне формулювання об'єкта та предмета дослідження;
- відсутність обґрунтування пропозицій, розрахунків та висновків.

Диплом з відзнакою видається студенту, який отримав підсумкові оцінки «відмінно» не менше як з 75% усіх навчальних дисциплін, індивідуальних завдань, курсових робіт, практик, передбачених навчальним планом, а з інших – оцінки «добре» за весь термін навчання, захистив дипломну роботу з оцінкою «відмінно».

**Таблиця 6.1 Критерії оцінювання дипломної роботи першого (бакалаврського) рівня вищої освіти**

<i>Критерій</i>	<i>Оцінка</i>			
	<i>Незадовільно</i>	<i>Задовільно</i>	<i>Добре</i>	<i>Відмінно</i>
<i>1</i>	<i>2</i>	<i>3</i>	<i>4</i>	<i>5</i>
<b>Науковість стилю викладання</b>	Робота носить описовий характер, без наукових аспектів. Відсутні: наукова термінологія, систематизація теоретичних знань та практичних вмінь, логічна послідовність викладеного матеріалу, досягнення поставленої мети та завдань	Робота містить деякі елементи наукового та аналітичного характеру, відсутня ясність і предметність викладення наукових понять та явищ	Робота містить наукові дослідження, відсутні деякі посилання на список використаних джерел, висновки потребують доопрацювання. мета роботи названа і вирішена, проте є типовою і не вирішені всі завдання докладні висновки	Робота містить основні результати наукової та дослідницької діяльності. В тексті присутні цитати та посилання на першоджерела, власні розробки щодо досліджуваної проблеми, обґрунтовано власні теорії, висновки, класифіковано і систематизовано теоретичні знання та практичні вміння
<b>Чіткість, повнота та послідовність розкриття кожного питання плану і теми роботи</b>	Робота містить безсистемність викладу, незавершеність всіх питань, розмитість тверджень та висновків.	Робота містить безсистемний виклад матеріалу, присутні деякі смислові розриви у викладі змісту, в деяких підрозділах присутня необґрунтованість викладених думок.	Робота містить логічну послідовність викладеного матеріалу, однак недостатньо повно розкрито деякі підпункти.	В роботі присутні логічність, чіткість, точність, послідовність викладу кожного питання.
<b>Правильне оформлення роботи відповідно до стандартів</b>	Оформлення носить абсолютно випадковий характер, обумовлений власною логікою автора	Робота має певну структуру, але нечітку, яка не відповідає стандарту	Робота в загальному відповідає стандартам, але має деякі недоліки, або одна з вимог не виконується	Робота має чітку, логічну структуру, правильно оформлений перелік посилань та зміст
<b>Відсутність орфографічних та синтаксичних помилок</b>	В роботі присутні: значні помилки в написанні слів, словосполучень та речень; порушення порядку слів; неправильне узгодження слів	В роботі порушенні правила зв'язку слів та словосполучень, присутні орфографічні помилки	Робота відповідає стилістичним вимогам до написання наукової роботи, присутні поодинокі випадки орфографічних помилок	В роботі відсутні орфографічні та синтаксичні помилки

1	2	3	4	5
<b>Актуальність і оригінальність теми</b>	Тема всім відома, вивчена детально, повністю висвітлена в літературі. Однак, автор не зміг показати, чим обумовлений його вибір	Тема вивчена, але в ній існує сфера для подальших досліджень внаслідок нових даних, або тема маловідома	Проблема поставлена досить оригінально, внаслідок чого проблема відкривається з несподіваної сторони	Тема маловивчена та актуальна, для розкриття якої потрібно самостійно робити багато висновків
<b>Загальна характеристика теоретичної частини</b>	<ul style="list-style-type: none"> <li>- Описове викладення відомої інформації, без логічної концепції;</li> <li>- немає узагальнень;</li> <li>- немає аналізу проблеми;</li> <li>- немає змістовних висновків</li> </ul>	<ul style="list-style-type: none"> <li>- Зроблені непогані самостійні узагальнення;</li> <li>- зроблений аналіз проблеми;</li> <li>- зроблені змістовні висновки</li> </ul>	<ul style="list-style-type: none"> <li>- На підставі аналізу вирішуються певні проблеми досліджуваної теми;</li> <li>- формуються деякі аспекти дослідження</li> </ul>	<ul style="list-style-type: none"> <li>- Повністю присвячена вирішенню наукової проблеми, сформульованої самостійно;</li> <li>- дослідження побудоване на основі аналізу</li> </ul>
<b>Загальна характеристика аналітико-рекомендаційної частини</b>	<ul style="list-style-type: none"> <li>- Відсутня обробка та узагальнення аналітичних матеріалів;</li> <li>- відсутність економіко-математичних методів;</li> <li>- відсутні висновки щодо підвищення ефективного розвитку підприємства;</li> <li>- відсутність економіко-математичного моделювання реальних економічних суб'єктів;</li> <li>- відсутність пропозицій щодо подальшого впровадження результатів дослідження</li> </ul>	<ul style="list-style-type: none"> <li>- Відсутність логічного обґрунтування використання економіко-математичного апарату;</li> <li>- оброблено та узагальнено деякі аналітичні матеріали, однак відсутня оцінка можливостей підприємства, щодо підвищення ефективності розвитку підприємства;</li> <li>- відсутні обґрунтовані пропозиції щодо розвитку нових і підвищення ефективності діючих форм і методів діяльності досліджуваного об'єкта;</li> <li>- недостатнє використання економіко-математичних методів</li> </ul>	<ul style="list-style-type: none"> <li>- Недостатньо проаналізовані статистичні та аналітичні матеріали, що визначають рівень розв'язання досліджуваної проблеми в цілому на підприємстві;</li> <li>- оцінено можливості підприємства, однак не виявлено недоліки в основних напрямках його економічної діяльності;</li> <li>- використання певних елементів економіко-математичного апарату недостатньо обґрунтоване;</li> <li>- недостатньо обґрунтовані пропозиції щодо підвищення ефективності діючих форм і методів діяльності об'єкта, що досліджується</li> </ul>	<ul style="list-style-type: none"> <li>- Тема розкрита глибоко, зміст дипломної роботи відповідає затвердженій темі;</li> <li>- чітка логіка викладення матеріалу;</li> <li>- якісно використано економіко-математичний апарат;</li> <li>- виявлено вплив позитивних та негативних чинників, здійснено оцінку можливостей підприємства;</li> <li>- обґрунтовано застосовані в роботі методи аналізу об'єкта досліджень та існує відповідність їх сучасному рівню;</li> <li>- присутні узагальнення та висновки, пов'язані між собою, які викладено системно та самостійно</li> </ul>

1	2	3	4	5
<b>Логічність доказів</b>	Робота вирізняється безсистемним викладенням того, що відомо автору з даної теми	У роботі можна поміпити деяку логічність у структурі інформації, але цілісність відсутня	У роботі упущені деякі важливі аргументи, або є «зайва» інформація, що перевантажує текст непотрібними подробицями, але в цілому логіка є	Мета реалізована послідовно, зроблені необхідні викладки, немає «зайвої» інформації, що перевантажують текст непотрібними подробицями
<b>Глибина дослідження</b>	Розгляд проблеми будується на основі одного серйозного джерела, решта – популярна література	Розгляд проблеми будується на змістовному рівні, але глибина розгляду відносна й поверхова	Розгляд проблеми будується на досить глибокому змістовному рівні, висновки мають певне значення	Розгляд проблеми будується на глибокому змістовному рівні, робляться висновки, що мають самостійне наукове значення
<b>Коректність проведеного дослідження</b>	Дослідження побудовано некоректно, методики не дають потрібного результату, мета та завдання не вирішені	Дослідження в цілому відповідає заявленій темі, методики дозволяють вирішити певні аспекти мети та завдань дослідження	Дослідження побудовано грамотно, відповідно до мети, методики підібрані коректно, та вони дають відносне вирішення завдань	Дослідження побудовано грамотно, відповідно до висновків теоретичного аналізу, методики підібрані коректно та дозволяють переконливо вирішити проблему та запропонувати рекомендації
<b>Коректність в використанні літературних джерел</b>	У роботі практично немає посилань на авторів, які місцями можуть суперечити один одному і використовуватися недоречно	Протиріч у посиланнях немає, але посилань або практично немає, або вони робляться рідко, не в усіх необхідних випадках	Текст містить найбільш необхідні посилання на авторів у тих випадках, коли дається інформація принципового змісту (визначення, узагальнення, опис, характеристика, оцінка і т.д.)	Текст містить всі необхідні посилання на авторів у тих випадках, коли дається інформація принципового змісту (визначення, узагальнення, опис, характеристика, оцінка і т.д.), при цьому автор уміло використовує чужу думку при аргументації своєї точки зору, звертаючись до авторитетних джерел
<b>Кількість літературних джерел в переліку посилань</b>	1-2 наукових джерела, решта - популярного рівня. Навіть якщо вони не вказані в списку, стиль тексту свідчить про ненауковість інформації	Список нараховує кілька наукових джерел, але немає джерел з деяких важливих аспектів проблеми, що розглядається, або вони представлені неповно	Список охоплює основні джерела з даної теми, доступні студенту, література відображає основні аспекти проблеми, що розглядається	Список охоплює всі основні джерела з даної теми, доступні студенту, що відображають сучасний науковий погляд на проблему, яка розглядається
<b>Якість проведення презентації роботи</b>	Презентація проведена без додержання основних вимог, неможливість відповіді на поставлені запитання	Презентація проведена не чітко та не ефективно, труднощі під час відповіді на поставлені запитання	Презентація проведена чітко, логічно, присутня невпевненість у відповідях на поставлені запитання	Презентація проведена чітко, ефективно, студентом надано відповіді на поставлені запитання

Складено на основі [11, 15]



## СПИСОК ВИКОРИСТАНИХ ДЖЕРЕЛ

1. Про атестацію студентів-випускників: Положення НТУУ «КПІ» / Уклад.: В. П. Головенкін, В. Ю. Угольніков. – К. : НТУУ «КПІ», 2015. – 92 с.
2. Про магістратуру: Положення НТУУ «КПІ» / Уклад. В. П. Головенкін; за заг. ред. Ю.І. Якименка – К.: [НТУУ «КПІ»], 2007. – 36 с.
3. Про організацію освітнього процесу в НТУУ «КПІ»: Тимчасове положення НТУУ «КПІ» / Уклад.: В.П. Головенкін, С.В. Мельниченко; за заг. ред. Ю.І. Якименка. – К.: [НТУУ «КПІ»], 2015. – 102 с.
4. Про організацію дипломного проектування та державної атестації студентів: Положення НТУУ «КПІ» / Уклад. В. Ю. Угольніков; за заг. ред. Ю.І. Якименка – К.: [НТУУ «КПІ»], 2006. – 84 с.
5. Про порядок створення та організацію роботи державної екзаменаційної комісії у вищих навчальних закладах України: Положення. Затверджене наказом МОН України від 24.05.2013, №584.
6. Документація. Звіти у сфері науки і техніки. Структура і правила оформлення: ДСТУ 3008-95 [Електронний ресурс]. – Режим доступу: <http://www.uazakon.com/document/spart94/inx94057.htm>. – (Національний стандарт України).
7. Заблоцький Б.Ф. Економіка й організація інноваційної діяльності: навч. посіб. / Б.Ф. Заблоцький. – Львів: Новий світ – 2007. – 456 с.
8. Засоби діагностики якості вищої бакалавра напряму підготовки 0502 «Менеджмент» галузі знань 0306 «Менеджмент і адміністрування». Вимоги до дипломної роботи: Галузевий стандарт вищої освіти / МОН України; НМК з менеджменту і адміністрування. – К.: ЦПНМВ КНТЕУ, 2012. – 15 с.
9. Кудрицька О.Б. Критерії оцінювання дослідницької роботи [Електронний ресурс]. – 2009. – Режим доступу: <http://www.openclass.ru>.
10. Методичні вказівки до виконання дипломної роботи: для студентів ФММ НТУУ «КПІ» спец. 7.050103, 7.050193, 8.050103 «Міжнародна економіка» / Герасимчук В.Г., Дергачова В.В., Кривда В.І. – К.: [НТУУ «КПІ»], 2009. – 85 с.
11. Освітньо-професійна програма підготовки бакалавра напряму підготовки 0502 «Менеджмент» галузі знань 0306 «Менеджмент і адміністрування»: Галузевий стандарт вищої освіти / МОН України; НМК з менеджменту і адміністрування. – К.: ЦПНМВ КНТЕУ, 2012. – 18 с.

12. Основні вимоги до дисертацій та авторефератів дисертацій // Бюлетень ВАК України. – 2007. – № 6. – С. 9-17. [Електронний ресурс]. – Режим доступу: <http://www.setlab.net/?view=dissertation-2007>.
13. Система стандартів з інформації, бібліотечної та видавничої справи. Бібліографічний запис. Бібліографічний опис. Загальні вимоги та правила складання: ДСТУ 7.1:2006 [Електронний ресурс]. – Режим доступу: [http://library-phdpu.org.ua/index.php?option=com\\_content&view=full](http://library-phdpu.org.ua/index.php?option=com_content&view=full). – (Національний стандарт України).
14. Стеченко Д.М. Методологія наукових досліджень: Підручник. / Д.М. Стеченко, О.С. Чмир. – К.: Знання, 2007. – 309 с.

### РЕКОМЕНДОВАНІ ІНТЕРЕТ-РЕСУРСИ

1. Агентство з розвитку інфраструктури фондового ринку України (Stock market infrastructure development agency of Ukraine – SMIDA) [Електронний ресурс]. – Режим доступу: <http://smida.gov.ua>.
2. Бланки звітів підприємств [Електронний ресурс]. – Режим доступу: <http://www.debet.kiev.ua/taxonomy/term/411/0>.
3. Бухгалтерська звітність підприємств України [Електронний ресурс]. – Режим доступу: <http://ureports.narod.ru/oblasti5/kiievsk.htm>.
4. Державна служба статистики України [Електронний ресурс]. – Режим доступу: <http://ukrstat.gov.ua>.
5. Державне агентство з інвестицій та управління національними проектами України [Електронний ресурс]. – Режим доступу: <http://www.ukrproject.gov.ua>.
6. Законодавство України [Електронний ресурс]. – Режим доступу: <http://zakon.rada.gov.ua>.
7. Звітність підприємств України [Електронний ресурс]. – Режим доступу: [http://www.biz-sites.net.ua/show\\_site/787](http://www.biz-sites.net.ua/show_site/787).
8. Каталог підприємств України [Електронний ресурс]. – Режим доступу: <http://mobilecontent.kiev.ua/ua-firma/company/1509517>.
9. Національна бібліотека України ім. В.І. Вернадського [Електронний ресурс]. – Режим доступу: <http://www.nbuv.gov.ua>.
10. Національний банк України [Електронний ресурс]. – Режим доступу: <http://www.bank.gov.ua>.
11. Уніфіковане оформлення наукових джерел відповідно до вимог ВАК України [Електронний портал]. – Режим доступу: <http://vak.in.ua>.

## ДОДАТКИ

*Додаток А*

*Форма заяви на затвердження теми дипломної роботи*

Завідувачу кафедри  
менеджменту ФММ НГУУ «КІП»  
д.е.н., проф. Дергачовій В.В.  
студента групи УІ-91  
Іваненка Івана Івановича

## ЗАЯВА

Прошу затвердити тему дипломної роботи **першого (бакалаврського)**  
**рівня вищої освіти** «\_\_\_\_\_назва теми із зазначенням підприємства\_\_\_\_\_».

Науковий керівник: к.е.н., доц. Петрова Л.Л.

Дата

...підпис

/ Іваненко І.І. /

*Не заперечую* (візується від руки) ...підпис

/ Петрова Л.Л. /

**Таблиця Б.1. Орієнтовні теми дипломних робіт  
освітньо-кваліфікаційного рівня «бакалавр»  
для студентів галузі знань 0306 «Менеджмент і адміністрування» напрям  
підготовки 030601 «Менеджмент»  
професійного спрямування «Менеджмент інноваційної діяльності»**

№ з/п	Орієнтовні теми
1	2
1.	Бізнес-планування впровадження продуктових інновацій на підприємстві (на прикладі ... «...»)
2.	Модернізація виробничої системи підприємства на інноваційній основі (на прикладі ... «...»)
3.	Забезпечення розвитку підприємства на основі еко-інновацій (на прикладі ... «...»)
4.	Планування диверсифікації продукції в забезпеченні інноваційного розвитку підприємства (на прикладі ... «...»)
5.	Впровадження інноваційних інформаційних технологій на підприємстві (на прикладі ... «...»)
6.	Планування освоєння виробництва інноваційної продукції на підприємстві (на прикладі ... «...»)
7.	Впровадження організаційно-управлінських інновацій на підприємстві (на прикладі ... «...»)
8.	Забезпечення адаптації виробничо-економічної системи підприємства до інноваційних змін (на прикладі ... «...»)
9.	Підвищення сприйнятливості підприємства до нововведень (на прикладі ... «...»)
10.	Активізація інноваційної діяльності підприємства в економічному розвитку (на прикладі ... «...»)
11.	Впровадження технологічних інновацій в виробничу діяльність підприємства (на прикладі ... «...»)
12.	Планування залучення інвестиційних ресурсів в інноваційний розвиток підприємства (на прикладі ... «...»)
13.	Забезпечення стійкого інноваційного розвитку підприємства (на прикладі ... «...»)
14.	Впровадження процесно-цільового управління інноваційною діяльністю на підприємстві (на прикладі ... «...»)

1	2
15.	Формування інноваційного клімату на підприємстві (на прикладі ... «...»)
16.	Розроблення програми маркетингової підтримки інновацій підприємства (на прикладі ... «...»)
17.	Управління інноваційною діяльністю підприємства на основі маркетингу (на прикладі ... «...»)
18.	Маркетингові комунікації як чинник конкурентоспроможності інноваційного підприємства (на прикладі ... «...»)
19.	Формування ціни на інноваційну продукцію підприємства (на прикладі ... «...»)
20.	Розвиток системи розповсюдження інноваційної продукції підприємства (на прикладі ... «...»)
21.	Інтернет-комунікації підприємства у системі просування інновації на ринок (на прикладі ... «...»)
22.	Формування системи інтернет-комунікацій для виведення інновації на ринок (на прикладі ... «...»)
23.	Інноваційний розвиток підприємства на основі новітніх концепцій маркетингу (на прикладі ... «...»)
24.	Клієнт-орієнтоване управління інноваційним розвитком підприємства (на прикладі ... «...»)
25.	Система управління конкурентоспроможністю інноваційного підприємства (на прикладі ... «...»)
26.	Обґрунтування організаційної форми реалізації інноваційної діяльності на підприємстві (на прикладі ... «...»)
27.	Вдосконалення системи стимулювання (мотивації, організації тощо) інноваційної діяльності на підприємстві (на прикладі ... «...»)
28.	Проектування структури системи управління інноваційно-орієнтованого підприємства (на прикладі ... «...»)
29.	Організація інноваційної діяльності на підприємстві (на прикладі ... «...»)
30.	Техніко-економічне обґрунтування впровадження інноваційних технологій на підприємстві (в т.ч. управлінських) (на прикладі ... «...»)
31.	Аналіз альтернатив та вибір інноваційних технологій (проектів) для підприємства з урахуванням ризику (на прикладі ... «...»)
32.	Впровадження системи управління ризиками інноваційної діяльності на підприємстві (на прикладі ... «...»)

1	2
33.	Вибір оптимальної системи фінансування (структури інвестування) інноваційного проекту підприємства (на прикладі ... «...»)
34.	Планування виробництва нового виду продукції на підприємстві (на прикладі ... «...»)
35.	Бізнес-планування (техніко-економічного обґрунтування) реалізації стартап-проекту на підприємстві (на прикладі ... «...»)
36.	Використання лізингу для реалізації інноваційної діяльності підприємства (на прикладі ... «...»)
37.	Розроблення проекту фінансування інноваційної діяльності підприємства (на прикладі ... «...»)
38.	Обґрунтування інвестиційної привабливості інноваційного проекту підприємства (на прикладі ... «...»)
39.	Бізнес-планування інноваційного проекту в умовах невизначеності та ризику (на прикладі ... «...»)
40.	Забезпечення розвитку інноваційного потенціалу підприємства (на прикладі ... «...»)
41.	Модернізація матеріально-технічної бази виробництва на інноваційній основі (на прикладі ... «...»)
42.	Розвиток матеріально-технічної бази виробництва на інноваційній основі (на прикладі ... «...»)
43.	Забезпечення підвищення конкурентоспроможності підприємства на засадах впровадження технологічних інновацій (на прикладі ... «...»)
44.	Підвищення конкурентоспроможності підприємства шляхом впровадження продуктивних інновацій (на прикладі ... «...»)
45.	Інноваційне оновлення виробничої системи підприємства (на прикладі ... «...»)
46.	Забезпечення економічної безпеки на інноваційному підприємстві (на прикладі ... «...»)
47.	Мінімізація ризиків в інноваційній діяльності підприємства (на прикладі ... «...»)
48.	Розроблення стратегії інноваційного розвитку промислового підприємства (на прикладі ... «...»)
49.	Організаційно-економічне забезпечення інноваційного розвитку підприємства (на прикладі ... «...»)
50.	Забезпечення потенціалу розвитку інноваційної діяльності підприємства (на прикладі ... «...»)

1	2
51.	Розроблення інноваційної стратегії підприємства (на прикладі ... «...»)
52.	Організаційно-економічне забезпечення інноваційної діяльності підприємства (на прикладі ... «...»)
53.	Підвищення ефективності інноваційної діяльності промислового підприємства (на прикладі ... «...»)
54.	Стратегічні напрями забезпечення інноваційного розвитку підприємства (на прикладі ... «...»)
55.	Забезпечення економічної ефективності інноваційної діяльності підприємства (на прикладі ... «...»)
56.	Реалізація інноваційних проектів на підприємстві (на прикладі ... «...»)
57.	Стратегічне планування на етапі зростання малого підприємства (на прикладі ... «...»)
58.	Розроблення шляхів забезпечення конкурентоспроможності продукції промислового підприємства (на прикладі ... «...»)
59.	Обґрунтування інноваційних інструментів розвитку потенціалу промислового підприємства (на прикладі ... «...»)
60.	Підвищення інноваційної ефективності підприємства (на прикладі ... «...»)
61.	Забезпечення інвестиційної привабливості підприємства через зростання його інноваційної активності (на прикладі ... «...»)
62.	Забезпечення конкурентоспроможності підприємства шляхом підвищення його інноваційної активності (на прикладі ... «...»)
63.	Фінансова стратегія інноваційної діяльності на підприємстві (на прикладі ... «...»)
64.	Бренд-менеджмент підприємства на інноваційних засадах (на прикладі ... «...»)
65.	Обґрунтування економіко-соціальних наслідків впровадження інновацій на підприємстві (на прикладі ... «...»)

**В.1. Форма титульного аркуша дипломної роботи  
першого (бакалаврського) рівня вищої освіти**

**НАЦІОНАЛЬНИЙ ТЕХНІЧНИЙ УНІВЕРСИТЕТ УКРАЇНИ  
«КИЇВСЬКИЙ ПОЛІТЕХНІЧНИЙ ІНСТИТУТ»  
ФАКУЛЬТЕТ МЕНЕДЖМЕНТУ ТА МАРКЕТИНГУ  
КАФЕДРА МЕНЕДЖМЕНТУ**

*«До захисту допущено»*  
Завідувач кафедри менеджменту  
\_\_\_\_\_ д.е.н., проф. Дергачова В.В.  
27 травня 2015 року

**ДИПЛОМНА РОБОТА**  
**першого (бакалаврського) рівня вищої освіти**  
**з напрямку підготовки 6.030601 «Менеджмент»**

на тему «\_\_\_\_\_»

Виконав (-ла): студент (-ка) \_\_\_\_\_ курсу, групи \_\_\_\_\_  
(номер курсу) (шифр групи)

\_\_\_\_\_  
(прізвище, ім'я, по батькові) (підпис)

Керівник: \_\_\_\_\_  
(посада, науковий ступінь, вчене звання, прізвище та ініціали) (підпис)

Рецензент: \_\_\_\_\_  
(посада, науковий ступінь, вчене звання, прізвище та ініціали) (підпис)

*Засвідчую, що у цій дипломній роботі  
немає запозичень з праць інших авторів  
без відповідних посилань*

Студент \_\_\_\_\_  
(підпис)

Київ – 201\_\_ р.



***В.2. Орієнтовний приклад титульного аркуша дипломної роботи першого (бакалаврського) рівня вищої освіти***

**НАЦІОНАЛЬНИЙ ТЕХНІЧНИЙ УНІВЕРСИТЕТ УКРАЇНИ  
«КИЇВСЬКИЙ ПОЛІТЕХНІЧНИЙ ІНСТИТУТ»**

**ФАКУЛЬТЕТ МЕНЕДЖМЕНТУ ТА МАРКЕТИНГУ**

**КАФЕДРА МЕНЕДЖМЕНТУ**

*До захисту допущено*

Завідувач кафедри менеджменту

\_\_\_\_\_ д.е.н., проф. Дергачова В.В.

27 травня 2015 року

## **ДИПЛОМНА РОБОТА**

**першого (бакалаврського) рівня вищої освіти**

**з напрямку підготовки 6.030601 «Менеджмент»**

**на тему «Інноваційна діяльність промислового підприємства та шляхи її подальшого розвитку (на прикладі ТОВ «XXX»)**

Виконав: студент 4-го курсу, групи УІ-91  
ІВАНЕНКО ІВАН ІВАНОВИЧ

\_\_\_\_\_  
(підпис)

Керівник: доцент кафедри менеджменту,  
канд. екон. наук, доцент ПЕТРОВА Л.Л.

\_\_\_\_\_  
(підпис)

Рецензент: доцент кафедри міжнародної економіки,  
канд. екон. наук, доцент СИДОРЕНКО М.П.

\_\_\_\_\_  
(підпис)

*Засвідчую, що у цій дипломній роботі немає запозичень з праць інших авторів без відповідних посилань*

Студент \_\_\_\_\_  
(підпис)

Київ – 2015 року

**Д.1. Форма завдання на дипломну роботу  
першого (бакалаврського) рівня вищої освіти**

НАЦІОНАЛЬНИЙ ТЕХНІЧНИЙ УНІВЕРСИТЕТ УКРАЇНИ  
«КИЇВСЬКИЙ ПОЛІТЕХНІЧНИЙ ІНСТИТУТ»  
ФАКУЛЬТЕТ МЕНЕДЖМЕНТУ ТА МАРКЕТИНГУ  
КАФЕДРА МЕНЕДЖМЕНТУ

**РІВЕНЬ ВИЩОЇ ОСВІТИ – ПЕРШИЙ (БАКАЛАВРСЬКИЙ)**

**НАПРЯМ ПІДГОТОВКИ – 6.030601 «МЕНЕДЖМЕНТ»**

**ПРОФЕСІЙНЕ СПРЯМУВАННЯ – «МЕНЕДЖМЕНТ ІННОВАЦІЙНОЇ ДІЯЛЬНОСТІ»**

«Затверджую»

Завідувач кафедри менеджменту  
\_\_\_\_\_ д.е.н., проф. Дергачова В.В.  
\_\_\_\_\_ 201\_\_ року

**ЗАВДАННЯ  
на дипломну роботу студенту**

\_\_\_\_\_ (прізвище, ім'я та по-батькові)

**1. Тема роботи:** « \_\_\_\_\_ »

**керівник роботи:** \_\_\_\_\_,  
(прізвище, ім'я, по батькові, науковий ступінь, вчене звання)

затверджені наказом по університету від \_\_\_\_\_ 201\_\_ р., № \_\_\_\_\_.

**2. Строк подання студентом роботи:** \_\_\_\_\_ 201\_\_ року.

**3. Вихідні дані до роботи:** \_\_\_\_\_

\_\_\_\_\_  
\_\_\_\_\_  
\_\_\_\_\_.

**4. Зміст розрахунково-пояснювальної записки (перелік завдань, які потрібно розробити):**

*а) теоретична частина* (пункт формується відповідно до змісту розділу 1):

— \_\_\_\_\_ ;  
\_\_\_\_\_ ;  
— \_\_\_\_\_ ;  
\_\_\_\_\_ ;  
— \_\_\_\_\_ ;  
\_\_\_\_\_ ;

*б) дослідницько-аналітична частина* (пункт формується відповідно до змісту розділу 2):

— \_\_\_\_\_ ;  
\_\_\_\_\_ ;  
— \_\_\_\_\_ ;  
\_\_\_\_\_ ;  
— \_\_\_\_\_ ;  
\_\_\_\_\_ ;

*в) рекомендаційна частина* (пункт формується відповідно до змісту розділу 3):

— \_\_\_\_\_ ;  
\_\_\_\_\_ ;  
— \_\_\_\_\_ ;  
\_\_\_\_\_ ;  
— \_\_\_\_\_ ;  
\_\_\_\_\_ .

**5. Перелік графічного матеріалу (з точним зазначенням обов'язкових креслень)** (пункт формується відповідно до слайдів презентації і відповідає їх переліку):

1) \_\_\_\_\_ ;  
2) \_\_\_\_\_ ;  
3) \_\_\_\_\_ ;  
4) \_\_\_\_\_ ;  
5) \_\_\_\_\_ ;  
6) \_\_\_\_\_ ;  
7) \_\_\_\_\_ .

**7. Дата видачі завдання:** \_\_\_\_\_ 201\_\_ року.

## КАЛЕНДАРНИЙ ПЛАН-ГРАФІК

№ з/п	Назва етапів виконання дипломної роботи	Строк виконання етапів роботи	Примітка
1.	_____ _____ _____	___.__.20__ – ___.__.20__	
2.	_____ _____ _____	___.__.20__ – ___.__.20__	
3.	_____ _____ _____	___.__.20__ – ___.__.20__	
4.	_____ _____ _____	___.__.20__ – ___.__.20__	
5.	_____ _____ _____	___.__.20__ – ___.__.20__	
6.	_____ _____ _____	___.__.20__ – ___.__.20__	
7.	_____ _____ _____	___.__.20__ – ___.__.20__	
8.	_____ _____ _____	___.__.20__ – ___.__.20__	
9.	_____ _____ _____	___.__.20__ – ___.__.20__	

Студент

\_\_\_\_\_

(підпис)

\_\_\_\_\_

(ініціали, прізвище)

Керівник роботи

\_\_\_\_\_

(підпис)

\_\_\_\_\_

(ініціали, прізвище)

**Д.2. Орієнтовний приклад завдання на дипломну роботу першого (бакалаврського) рівня вищої освіти**

НАЦІОНАЛЬНИЙ ТЕХНІЧНИЙ УНІВЕРСИТЕТ УКРАЇНИ  
«КИЇВСЬКИЙ ПОЛІТЕХНІЧНИЙ ІНСТИТУТ»

ФАКУЛЬТЕТ МЕНЕДЖМЕНТУ ТА МАРКЕТИНГУ

КАФЕДРА МЕНЕДЖМЕНТУ

**РІВЕНЬ ВИЩОЇ ОСВІТИ – ПЕРШИЙ (БАКАЛАВРСЬКИЙ)**

**НАПРЯМ ПІДГОТОВКИ – 6.030601 «МЕНЕДЖМЕНТ»**

**ПРОФЕСІЙНЕ СПРЯМУВАННЯ – «МЕНЕДЖМЕНТ ІННОВАЦІЙНОЇ ДІЯЛЬНОСТІ»**

«Затверджую»

Завідувач кафедри менеджменту

\_\_\_\_\_ д.е.н., проф. Дергачова В.В.

\_\_\_\_\_ 201\_\_ року

## **ЗАВДАННЯ**

**на дипломну роботу студенту**

**ІВАНЕНКУ ІВАНУ ІВАНОВИЧУ**

**1. Тема роботи:** «Інноваційна діяльність промислового підприємства та шляхи її подальшого розвитку (на прикладі ТОВ «XXX»)»,

**керівник роботи:** Петрова Л.Л., канд. екон. наук, доцент,

затверджені наказом по університету від 01 жовтня 2015 року №777.

**2. Строк подання студентом роботи:** 25 травня 2015 року.

**3. Вихідні дані до роботи:**

- наукова та навчально-методична література,
- чинні законодавчі й нормативні акти України, що регламентують порядок інноваційної діяльності,
- інформація про історію створення та розвиток підприємства ТОВ «XXX»;
- фінансова звітність підприємства за 2013-2015 рр. (форма №1 «Баланс», форма №2 «Звіт про фінансові результати», форма №5 «Примітки до річної фінансової звітності»);
- звітність про виробництво інноваційної продукції за 2013-2015 рр.;
- статистична звітність за .... рр. (форма №..; ...);
- статут.

**4. Зміст розрахунково-пояснювальної записки (перелік завдань, які потрібно розробити):**

*а) теоретична частина:*

- визначити економічний зміст та значення інноваційної діяльності для підприємства;
- виявити особливості та основні підходи до розвитку інноваційної діяльності промислового підприємства;

*б) дослідницько-аналітична частина:*

- надати господарсько-економічну характеристику підприємства та його інноваційної діяльності;
- оцінити інноваційний потенціал та можливості активізації інноваційної діяльності;
- проаналізувати можливості підприємства щодо інноваційного розвитку;

*в) рекомендаційна частина:*

- розробити проект впровадження інноваційної технології виробництва в контексті розвитку інноваційної діяльності;
- економічно обґрунтувати доцільність реалізації запропонованих заходів.

**5. Перелік графічного матеріалу (з точним зазначенням обов'язкових креслень):**

- 1) характеристика інноваційної діяльності ТОВ «XXX» за 2013–2015 рр.;
- 2) результати оцінювання інноваційного потенціалу ТОВ «XXX»;
- 3) кошторис витрат на впровадження запропонованих заходів;
- 4) порівняння показників діяльності підприємства з прогнозованими;
- 5) ...;
- 6) ....;
- 7) ....;
- 8) ....;
- 7) економічний ефект від впровадження запропонованих заходів.

**7. Дата видачі завдання:** 10 жовтня 2015 року.

## КАЛЕНДАРНИЙ ПЛАН

№ з/п	<i>Назва етапів виконання дипломної роботи</i>	<i>Строк виконання етапів роботи</i>	<i>Примітка</i>
1.	Збір необхідної інформації щодо теоретичних, та практичних засад реалізації інноваційної діяльності підприємства	___.__.201__ – ___.__.201__	
2.	Аналіз теоретичного та практичного матеріалу з обраної тематики, обробка та аналіз інформації щодо інноваційної діяльності підприємства	___.__.201__ – ___.__.201__	
3.	Розгляд теоретичних основ інноваційної діяльності підприємства	___.__.201__ – ___.__.201__	
4.	Надання організаційно-економічної характеристики підприємству та його інноваційної діяльності	___.__.201__ – ___.__.201__	
5.	Оцінювання інноваційного потенціалу ТОВ «ХХХ» та можливостей активізації інноваційної діяльності	___.__.201__ – ___.__.201__	
6.	Вибір, розробка та обґрунтування шляхів розвитку інноваційної діяльності підприємства	___.__.201__ – ___.__.201__	
7.	Економічне обґрунтування рекомендованих заходів	___.__.201__ – ___.__.201__	
8.	Оформлення дипломної роботи першого (бакалаврського) рівня вищої освіти	___.__.201__ – ___.__.201__	

Студент \_\_\_\_\_

Іваненко І.І.

Керівник роботи \_\_\_\_\_

Петрова Л.Л.

**Форма реферату дипломної роботи  
першого (бакалаврського) рівня вищої освіти**

**РЕФЕРАТ**

Дипломна робота першого (бакалаврського) рівня вищої освіти на тему:  
« \_\_\_\_\_ »  
містить \_\_\_\_\_ сторінок, \_\_\_\_\_ таблиць, \_\_\_\_\_ рисунків, \_\_\_\_\_ додатків. Перелік  
посилань нараховує \_\_\_\_\_ найменувань.

*(Далі в рефераті зазначаються:*

- мета роботи;*
- використані методи;*
- результати роботи;*
- рекомендації щодо використання результатів роботи;*
- результати впровадження розробок або досліджень).*

**Ключові слова:** .....

**ABSTRACT**

Bachelor's thesis includes 86 pages, 20 tables, 15 drawings, 12 attachments.  
The bibliography list consists of 38 items.

*(In the Abstract need to be indicated:*

- the purpose of the work, the object and subject research;*
- the research methods;*
- the results of work;*
- recommendations about the usage and application of the results of work;*
- the results of the of development or research).*

**Keywords:** .....



**Приклад змісту дипломної роботи  
першого (бакалаврського) рівня вищої освіти на тему:  
«Інноваційна діяльність промислового підприємства та шляхи її  
подальшого розвитку (на прикладі ТОВ «XXX»)»**

## ЗМІСТ

ВСТУП.....	8
РОЗДІЛ 1. ТЕОРЕТИЧНІ ОСНОВИ ІННОВАЦІЙНОЇ ДІЯЛЬНОСТІ ПРОМИСЛОВОГО ПІДПРИЄМСТВА.....	10
1.1. Економічний зміст та значення інноваційної діяльності для підприємства .....	10
1.2. Особливості та практичні підходи до розвитку інноваційної діяльності промислового підприємства.....	20
Висновки до розділу 1.....	30
РОЗДІЛ 2. АНАЛІЗ СТАНУ ІННОВАЦІЙНОЇ ДІЯЛЬНОСТІ ТОВАРИСТВА З ОБМЕЖЕНОЮ ВІДПОВІДАЛЬНІСТЮ «XXX».....	31
2.1. Господарсько-економічна характеристика ТОВ «XXX» та його інноваційної діяльності .....	31
2.2. Аналіз інноваційної діяльності підприємств.....	41
2.3. Оцінювання інноваційного потенціалу в контексті розвитку інноваційної діяльності підприємства .....	51
Висновки до розділу 2.....	61
РОЗДІЛ 3. ШЛЯХИ РОЗВИТКУ ІННОВАЦІЙНОЇ ДІЯЛЬНОСТІ ТОВАРИСТВА.....	62
3.1. Розроблення проекту впровадження інноваційної технології виробництва як інструменту розвитку інноваційної діяльності.....	62
3.2 Економічне обґрунтування доцільності реалізації запропонованих заходів.....	72
Висновки до розділу 3.....	82
ВИСНОВКИ.....	98
СПИСОК ВИКОРИСТАНИХ ДЖЕРЕЛ.....	100
ДОДАТКИ.....	104

**Зразки оформлення бібліографічних описів у списку літератури  
згідно з ДСТУ ГОСТ 7.1:2006 «Система стандартів з інформації, бібліотечної та  
видавничої справи. Бібліографічний запис. Бібліографічний опис.  
Загальні вимоги та правила складання»<sup>2</sup>**

## КНИГИ

### Однотомний документ

#### Один автор

1. Коренівський Д.Г. Дестабілізуючий ефект параметричного білого шуму в неперервних та дискретних динамічних системах / Коренівський Д.Г.; НАН України, Ін-т математики. – К.: Ін-т математики, 2006. – 111 с.

#### Два автори

2. Суберляк О.В. Технологія переробки полімерних та композиційних матеріалів: підруч. [для студ. вищ. навч. закл.] / О.В. Суберляк, П.І. Баштанник; М-во освіти і науки України, Ін-т інновац. технологій і змісту освіти. – Львів: Растр, 2007. – 375 с.

#### Три автори

3. Акофф Р.Л. Идеализированное проектирование: как предотвратить завтрашний кризис сегодня. Создание будущего организации / Акофф Р.Л., Магидсон Д., Эддисон Г.Д. ; пер. с англ. Ф.П. Тарасенко. – Днепропетровск: Баланс Бизнес Букс, 2007. – 265 с.

#### Чотири автори

4. Механізація переробної галузі агропромислового комплексу: [підруч. для учнів проф.-техн. навч. закл.] / О.В. Гвоздєв, Ф.Ю. Ялпачик, Ю.П. Рогач, М.М. Сердюк. – К.: Вища освіта, 2006. – 478 с.

#### П'ять і більше авторів

5. Психологія менеджмента / [Власов П.К., Липницький А.В., Луцихина И.М. и др.]; под ред. Г.С. Никифорова. – [3-е изд.]. – Х.: Гуманитар. центр, 2007. – 510 с.: ил., табл. – Библиогр.: с. 504–510.

#### Без автора

6. Воскресіння мертвих : українська барокова драма: антологія / [упорядкув., ст., пер. і прим. В.О. Шевчук]. – К.: Грамота, 2007. – 638 с.

---

<sup>2</sup> Для оформлення уніфікованого списку використаних джерел відповідно до вимог Вищої атестаційної комісії України доцільно скористатись електронним сервісом, розташованим на порталі <http://vak.in.ua>.

### **Багатотомний документ**

7. Межгосударственные стандарты: каталог: в 6 т. / [сост. Ковалева И.В., Рубцова Е.Ю. ; ред. Иванов В.Л.]. – Львов: НТЦ «Леонорм-Стандарт», 2005 – (Серия «Нормативная база предприятия»). – Т. 1. – 2005. – 277 с.
8. Кучерявенко Н.П. Курс налогового права: в 6 т. / Н.П. Кучерявенко. – Х.: Право, 2000. – Т. 4: Косвенные налоги. – 2007. – 534 с.

### **МАТЕРІАЛИ КОНФЕРЕНЦІЙ, З'ЇЗДІВ**

9. Економіка, менеджмент, освіта в системі реформування агропромислового комплексу: матеріали Всеукр. конф. молодих учених-аграрників [«Молодь України і аграрна реформа»], (Харків, 11–13 жовт. 2000 р.) / М-во аграр. політики, Харків. держ. аграр. ун-т ім. В.В. Докучаєва; редкол.: В.М. Нагаєв [та ін.]. – Х.: Харків. держ. аграр. ун-т ім. В.В. Докучаєва, 2000. – 167 с.
10. Кібернетика в сучасних економічних процесах: зб. текстів виступів на республік. міжвуз. наук.-практ. конф. / Держкомстат України, Ін-т статистики, обліку та аудиту. – К.: ІСОА, 2002. – 147 с.

### **ПРЕПРИНТИ**

11. Шиляев Б. А. Расчеты параметров радиационного повреждения материалов нейтронами источника ННЦ ХФТИ / ANL USA с подкритической сборкой, управляемой ускорителем электронов / Шиляев Б. А., Воеводин В. Н. — Х.: ННЦ ХФТИ, 2006. – 19 с.

### **СЛОВНИКИ**

12. Географія: словник-довідник / [авт.-уклад. Ципін В. Л.]. — Х.: Халімон, 2006. – 175 с.
13. Європейський Союз: словник-довідник / [ред.-упоряд. М. Марченко]. – 2-ге вид. – К.: К.І.С., 2006. – 138 с.

### **ЗАКОНОДАВЧІ ТА НОРМАТИВНІ ДОКУМЕНТИ**

14. Кримінально-процесуальний кодекс України: за станом на 1 груд. 2005 р. / Верховна Рада України. – Офіц. вид. – К.: Парлам. вид-во, 2006. – 207 с.
15. Медична статистика: зб. нормат. док. / упоряд. та голов. ред. В. М. Заболотько; М-во охорони здоров'я України, Голов. упр. охорони здоров'я та мед. забезп. м. Києва, Київ. міськ. наук. інформ.-аналіт. центр мед. статистики. – К.: МНІАЦ мед. статистики: Медінформ, 2006. – 459 с.

### **СТАНДАРТИ**

16. Графічні символи, що їх використовують на устаткуванні. Показчик та огляд (ISO 7000:2004, IDT): ДСТУ ISO 7000:2004. – [Чинний від 2006–01–01]. – К.: Держспоживстандарт України 2006. – IV, 231 с. – (Національний стандарт України).

## КАТАЛОГИ

17. Межгосударственные стандарты: каталог: в 6 т. / [сост. Ковалева И.В., Павлюкова В.А.; ред. Иванов В. Л.]. – Львов: НТЦ "Леонорм-стандарт, 2006. – (Серия «Нормативная база предприятия»). – 2007. – 264 с.

## БІБЛІОГРАФІЧНІ ПОКАЖЧИКИ

18. Куц О.С. Бібліографічний покажчик та анотації кандидатських дисертацій, захищених у спеціалізованій вченій раді Львівського державного університету фізичної культури у 2006 році: спец. 24.00.01 – олімп. і проф. спорт, 24.00.02 – фіз. культура, фіз. виховання різних груп населення, 24.00.03 – фіз. реабілітація / О. Куц, О. Вацеба; Львів. держ. ун-т фіз. культури. – Львів: Укр. технології, 2007. – 74 с.

## АВТОРЕФЕРАТИ ДИСЕРТАЦІЙ

19. Новосад І.Я. Технологічне забезпечення виготовлення секцій робочих органів гнучких гвинтових конвеєрів : автореф. дис. на здобуття наук. ступеня канд. техн. наук: спец. 05.02.08 «Технологія машинобудування» / Новосад Іван Ярославович; Тернопіл. держ. техн. ун-т ім. Івана Пулюя. – Тернопіль, 2007. – 20 с.

## ЧАСТИНА КНИГИ, ПЕРІОДИЧНОГО, ПРОДОВЖУВАНОВОГО ВИДАННЯ

20. Козіна Ж.Л. Теоретичні основи і результати практичного застосування системного аналізу в наукових дослідженнях в області спортивних ігор / Ж. Л. Козіна // Теорія та методика фізичного виховання. – 2007. – № 6. – С. 15–18.
21. Гранчак Т.П. Інформаційно-аналітичні структури бібліотек в умовах демократичних перетворень / Т.П. Гранчак, В.О. Горовий // Бібліотечний вісник. – 2006. – № 6. – С. 14–17.

## ЕЛЕКТРОННІ РЕСУРСИ

22. Бібліотека і доступність інформації у сучасному світі: електронні ресурси в науці, культурі та освіті [Електронний ресурс]: (підсумки 10-ї Міжнар. конф. «Економіка») / Л.Й. Костенко, А.О. Чекмарьов, А. Г. Бровкін, І. А. Павлуша // Бібліотечний вісник – 2003. – №4. – С.43. – Режим доступу: <http://www.nbuiv.gov.ua>. – Назва з екрану.

**Л.1. Форма відгуку керівника дипломної роботи першого (бакалаврського) рівня вищої освіти**

**ВІДГУК**

керівника дипломної роботи

**першого (бакалаврського) рівня вищої освіти**

виконаної на тему «\_\_\_\_\_»

студентом групи УІ - \_\_\_\_\_

\_\_\_\_\_ (П.І.Б. повністю у орудному відмінку)

Складається у довільній формі із розкриттям таких складових:

- актуальність дослідження;
- відповідність виконаної дипломної роботи завданню;
- ефективність використаних методик;
- рівень застосування здобутих у процесі навчання теоретичних знань та підготовки до виконання наукових досліджень;
- вміння логічно, послідовно та аргументовано викладати матеріал і робити висновки;
- вміння самостійно вирішувати практичні та наукові задачі;
- перспективність запропонованих рекомендацій та ступінь обґрунтованості висновків;
- не виявлення (виявлення) в роботі елементів плагіату та компіляції;
- недоліки в роботі (у разі необхідності).
- загальні оцінки виконаної дипломної роботи, відповідності якості підготовки дипломника вимогам ОКХ і можливості присвоєння йому відповідної кваліфікації; інші питання, які характеризують професійні якості дипломника).

**Елементи плагіату (компіляції) у дипломній роботі не виявлені (виявлені, а саме на стор...).**

**Дипломна робота першого (бакалаврського) рівня вищої освіти виконана у повному обсязі, відповідає встановленим вимогам і заслуговує позитивної оцінки, а її автору, Іваненку Івану Івановичу, може бути присвоєна кваліфікація *бакалавра з менеджменту за напрямом підготовки 6.030601 «Менеджмент»*.**

Керівник  
дипломної роботи,

\_\_\_\_\_ (науковий ступінь, посада)

\_\_\_\_\_ (підпис)

\_\_\_\_\_ (ініціали, прізвище)

Підпис засвідчую:  
Заст. декана ФММ

\_\_\_\_\_ (науковий ступінь, вчене звання)

\_\_\_\_\_ (підпис)

\_\_\_\_\_ (ініціали, прізвище)

## **Л.2. Орієнтовний приклад відгуку керівника дипломної роботи першого (бакалаврського) рівня вищої освіти**

### **ВІДГУК**

**керівника дипломної роботи**

**першого (бакалаврського) рівня вищої освіти**

**виконаної на тему «Інноваційна діяльність промислового підприємства та шляхи її подальшого розвитку (на прикладі ТОВ «XXX»)»**

**студентом групи УІ – 91**

**Іваненком Іваном Івановичем**

Розвиток інноваційної діяльності промислових підприємств вимагає пошуку та обґрунтування оптимальних шляхів її активізації. З огляду на це, дипломна робота Іваненко І.І. характеризується актуальністю та своєчасністю і спрямована на... Представлена дипломна робота першого (бакалаврського) рівня вищої освіти присвячена дослідженню ... на прикладі підприємства ТОВ «XXX».

Зміст роботи відповідає обраній темі та завданню. Дипломна робота складається зі вступу, чотирьох розділів, висновків. В першому розділі автор розкриває теоретичні засади... Особливої уваги заслуговує проведений в роботі ґрунтовний аналіз публікацій зарубіжних і вітчизняних авторів щодо... Другий, дослідницько-аналітичний дипломної роботи першого (бакалаврського) рівня вищої освіти присвячено аналізу інноваційної діяльності підприємства..., зокрема... У рекомендаційному розділі ....

Методи дослідження відповідають меті їх застосування, зокрема для аналізу .. використано... На основі проведеного аналізу та узагальнення праць вітчизняних та зарубіжних учених Василенко В.В. запропонував ..., що є вагомим для підприємства з точки зору.... Зазначені пропозиції, відображають високий рівень здобутих у процесі навчання знань та спроможність Василенко В.В. до наукових досліджень.

Позитивними рисами дипломної роботи першого (бакалаврського) рівня вищої освіти є системність та послідовність викладення матеріалу, висновки змістовні та логічні та відображають результати роботи.

У процесі виконання дипломної роботи Іваненко І.І. проявив креативність, ініціативність, старанність, наполегливість, здатність та вміння застосовувати набуті знання для вирішення складних завдань ....., обізнаність у сучасних системних та інформаційних технологіях. Запропоновані рекомендації є перспективними, що підтверджується результатами їх апробування на підприємстві, зокрема ..

**Елементи плагіату (компіляції) в дипломній роботі не виявлені (виявлені, а саме на стор..).**

Відзначаючи високий ступінь написання дипломної роботи, варто зазначити декілька зауважень. Так, теоретична частина роботи за обсягом перевищує встановлені норми. Також в першій частині роботи бажано було висвітлити особливості розрахунку показників ....., ґрунтовно проаналізувати сильні та слабкі сторони досліджуваного підприємства.

або

На жаль робота містить ряд недоліків, зокрема, доцільно було б більше уваги приділити альтернативним варіантам розвитку ....., детальніше зупинитися на ....., більш чітко розкрити .....

**Дипломна робота першого (бакалаврського) рівня вищої освіти виконана у повному обсязі, відповідає встановленим вимогам і заслуговує позитивної оцінки, а її автору, Іваненку Івану Івановичу, може бути присвоєна кваліфікація бакалавра з менеджменту за напрямом підготовки 6.030601 «Менеджмент».**

Керівник  
дипломної роботи  
к.е.н., доцент

Петрова Л.Л.

Підпис засвідчую:  
заст. декана ФММ  
к.е.н., доц.

Чайковська М.А.

**М.1. Форма рецензії на дипломну роботу  
першого (бакалаврського) рівня вищої освіти**

**РЕЦЕНЗІЯ**

на дипломну роботу

**першого (бакалаврського) рівня вищої освіти**

виконану на тему «\_\_\_\_\_»

студентом групи \_\_\_\_\_

\_\_\_\_\_ (П.І.Б. повністю у ору дному відмінку)

(Складається у довільній формі із розкриттям таких складових:

- актуальності постановки і розроблення завдань;
- обґрунтованості висновків та пропозицій;
- використання наукових методів дослідження;
- вміння студента чітко, грамотно і аргументовано викладати матеріал, правильно оформлювати його;
- участі студента у проведених дослідженнях, теоретичній та аналітичній обробці отриманих результатів,
- якості виконання;
- наявності роботи на сайті кафедри та відповідності отриманої від студента дипломної роботи до роботи, виставленої на сайті кафедри;
- не виявлення (виявлення) в роботі елементів плагіату (копіїляції).
- можливості впровадження результатів роботи;
- недоліків роботи;
- оцінки дипломної роботи за 4-бальною системою і можливості присвоєння дипломнику відповідної кваліфікації).

Дипломна робота є представленою (не представленою) на сайті кафедри. Надана на рецензування робота повністю відповідає (не відповідає, не повністю відповідає ) її представленою на сайті електронному варіанту.

Елементи плагіату (копіїляції) у дипломній роботі не виявлені (виявлені, а саме на стор...).

Дипломна робота першого (бакалаврського) рівня вищої освіти виконана у повному обсязі, відповідає встановленим вимогам і заслуговує оцінки «\_\_\_\_\_», а її автору, \_\_\_\_\_, може бути присвоєна кваліфікація бакалавра з менеджменту за напрямом підготовки 6.030601 «Менеджмент».

Рецензент  
дипломної роботи,

\_\_\_\_\_ (науковий ступінь, посада)

\_\_\_\_\_ (підпис)

\_\_\_\_\_ (ініціали, прізвище)

Підпис засвідчую:  
Заст. декана ФММ

\_\_\_\_\_ (науковий ступінь, вчене звання)

\_\_\_\_\_ (підпис)

\_\_\_\_\_ (ініціали, прізвище)

## ***М.2. Орієнтовний приклад рецензії на дипломну роботу першого (бакалаврського) рівня вищої освіти***

### **РЕЦЕНЗІЯ**

**на дипломну роботу  
першого (бакалаврського) рівня вищої освіти  
виконаної на тему «Інноваційна діяльність промислового підприємства та шляхи її подальшого розвитку (на прикладі ТОВ «XXX»)»  
студентом групи УІ – 91  
Іваненком Іваном Івановичем**

Представлена на рецензію дипломна робота першого (бакалаврського) рівня вищої освіти відповідає затвердженій темі та виконана відповідно до завдання, характеризується актуальністю та своєчасністю, оскільки присвячена питанням інноваційного розвитку підприємства, зокрема ТОВ «XXX».

Робота складається зі вступу, чотирьох розділів, висновків, списку використаних джерел. Висновки та пропозиції, представлені у роботі є обґрунтованими, що підтверджується... Під час дослідження було використано такі наукові методи дослідження як ....

У дипломній роботі ґрунтовно проаналізовано ..., що відображено в дослідницько-аналітичному; аргументовано та обґрунтовано запропоновані пропозиції щодо..., зокрема це відображено у третьому, рекомендаційному розділі. Для підтвердження ефективності реалізації запропонованих заходів, Іваненком І.І. застосовано... що підтверджує доцільність реалізації проекту ....

Представлені матеріали дослідження оформлено відповідно до встановлених вимог. Представлені у роботі дослідження виконані Іваненком І.І. самостійно, що також підтверджується ... Аналітичне представлення результатів відзначається ... Заслуговує на увагу пропозиція щодо ... Результати проведеного дослідження можуть використовуватись вітчизняними підприємствами, зокрема ... для...

Дипломна робота є представленою (не представленою) на сайті кафедри. Надана на рецензування робота повністю відповідає її представленою на сайті електронному варіанту.

Елементи плагіату (копіювання) у роботі не виявлені (виявлені, а саме на стор...).

На жаль, представлена на рецензію дипломна робота першого (бакалаврського) рівня вищої освіти містить ряд недоліків, зокрема, ...

***або***

Недоліком роботи можна вважати недостатнє вивчення питання щодо ... У роботі бажано було більш детально розглянути ... Однак, це не знижує загальний рівень проведеного дослідження.

Дипломна робота першого (бакалаврського) рівня вищої освіти виконана у повному обсязі, відповідає встановленим вимогам і заслуговує оцінки «*відмінно*», а її автору, ***Іваненку Івану Івановичу***, може бути присвоєна кваліфікація ***бакалавра з менеджменту за напрямом підготовки 6.030601 «Менеджмент»***.

Рецензент,  
доцент кафедри міжнародної економіки,  
к.е.н., доц.

Сидоренко М.П

Підпис засвідчую:  
Заст. декана ФММ  
к.е.н., доц.

Чайковська М.А.



**Н.1. Форма акту про впровадження результатів дослідження**

[НА БЛАНКУ ПІДПРИЄМСТВА]

АКТ № \_\_\_\_\_  
від \_\_\_\_\_ 201\_\_\_\_ р.  
про впровадження результатів дослідження  
«\_\_\_\_\_»  
(на прикладі ... «...»)

Керівництво підприємства надало наступні матеріали: річну фінансову звітність, ... та іншу економічну та технологічну інформацію з обраної теми, аналітичні матеріали маркетингового, фінансово-економічного та виробничого відділів підприємства, науково-дослідної лабораторії та конструкторського бюро.

Результати виконаної дипломної роботи першого (бакалаврського) рівня освіти студентом НТУУ «КПІ», факультету менеджменту та маркетингу Іваненком Іваном Івановичем підприємство впровадило та використало для розвитку власної .... Впровадження результатів дипломної роботи дозволило розширити та вдосконалити ....

Директор підприємства

\_\_\_\_\_

(підпис)

\_\_\_\_\_

(ініціали, прізвище)

*М.П.*

*Дата*